

# LE FESTIVAL PLURIDISCIPLINAIRE ITINÉRANT SUR LE THÈME DE L'EAU, « INFILTRATIONS »

Le festival pluridisciplinaire itinérant sur le thème de l'eau, « Infiltrations », traite de problématiques liées à l'eau par l'intermédiaire de présentation d'œuvres d'art et de conférences, qui réaffirment l'importance que revêt cet élément fondamental à la vie, source d'inspiration intemporelle de la création artistique.

Initié en Ile de France en mars 2003, il parcourt la Belgique depuis 2004 en s'invitant, notamment, dans des Centres culturels dont les missions d'éducation citoyenne sont en adéquation avec nos perspectives

## L'ITINÉRANCE

L'itinérance du festival « Infiltrations » traduit la volonté d'approcher des publics éloignés des pôles d'activités. Cette pratique est rendue possible notamment grâce à la collaboration des Centres culturels (ou autres structures) qui accueillent le festival. Ils sont nos interlocuteurs et relais privilégiés car leur connaissance des pratiques culturelles et des problématiques de terrain permettent de concevoir des projets adaptés aux contingences locales.

Depuis le début de son itinérance, le festival a fédéré près de 4700 personnes autour de 13 événements présentés en France et dans toute la Wallonie.

## LES STRUCTURES D'ACCUEIL

Infiltrations # 00 programme pilote au Centre culturel Jean Vilar. Ile St Denis France. Le 16 mars 2003  
Infiltrations # 01 au Centre de l'eau de Seneffe, Belgique du 2 au 22 octobre 2004  
Infiltrations # 02 au Centre culturel d'Aubange à Athus, Belgique du 24 au 28 janvier 2005  
Infiltrations # 03 au Foyer culturel et à la salle des Halles de Philippeville, Belgique du 15 au 25 février 2005  
Infiltrations # 04 au Centre culturel de Peruwelz, Belgique du 13 au 25 avril 2005 (petite forme)  
Infiltrations # 05 au Centre culturel Sub-Terra à Bruxelles, Belgique du 8 au 13 mai 2005 (petite forme)  
Infiltrations # 06 à la maison des jeunes de Tamines, Belgique et chez Amar et hôtes du 17 au 28 mai 2005  
Infiltrations # 07 au Centre culturel d'Auvelais, Belgique du 20 au 24 septembre 2005  
Infiltrations # 08 au Centre culturel de Barvaux, Belgique du vendredi 30 septembre au 24 octobre 2005  
Infiltrations # 09 au Centre culturel de Walcourt et Thy le Château, Belgique du 3 au 10 octobre 2005  
Infiltrations # 10 au Centre culturel d'Engis, Belgique du 10 au 25 novembre 2005  
Infiltrations # 11 au Centre culturel de St Georges Sur Meuse, Belgique du 10 au 25 novembre 2005  
Infiltrations # 12 au Centre d'interprétation Rivière à Hotton, Belgique, du 28 novembre 2005 au 28 février 2006

## LES PARTENAIRES

Cette aventure, bien que fédérant des acteurs de tous horizons, a su conserver son caractère intime, permettant d'instaurer un dialogue privilégié entre l'art, le développement durable et les publics. Elle a été rendue possible grâce à la collaboration de nombreux partenaires qui ont soutenu le festival depuis sa création.

ACME (Association pour un Contrat Mondial de l'Eau). AIDE (Association Intercommunale pour le Démergement et l'Épuration des communes de la province de Liège). ATTAC. Centre Culturel d'Aubange, Belgique. Centre Culturel d'Auvelais, Belgique. Centre Culturel de Durbuy, Belgique. Centre Culturel d'Engis, Belgique. Centre Culturel de Philippeville, Belgique. Centre Culturel de Perulwez, Belgique. Centre Culturel de St Georges-sur-Meuse, Belgique. Centre Culturel Sub Terra, Belgique. Centre Culturel de Walcourt, Belgique. Centre Culturel Régional du Centre de la Louvière, Belgique. Centre de l'eau de Seneffe, Belgique. Centre d'Interprétation de la Rivière, Belgique. Commune d'Aubange, Belgique. Commune d'Auvelais, Belgique. Commune de Durbuy, Belgique. Commune d'Engis, Belgique. Commune d'Hotton, Belgique. Commune de Walcourt, Belgique. Commune de Philippeville, Belgique. Commune de St Georges-sur-Meuse, Belgique. Commune de Seneffe, Belgique. Association Ebullition France. Échevinat du temps choisi de Seneffe, Belgique. FRAC (Fond régional d'Art Contemporain) Bourgogne. FRAC (Fond régional d'Art Contemporain). Nord Pas de Calais. GPOA (Galerie de prêt d'œuvres d'Art), Belgique. Association Halage France. Heure exquise, France. Association IDEMU France. Association Initiative environnement, France. Justice et Paix, Belgique. Ministère de la communauté française de Belgique. Ministère de l'Équipement et des Transports de Belgique. Municipalité de l'Île St Denis France. Office du tourisme de Seneffe, Belgique. Région Wallonne, Belgique. Royal Syndicat d'Initiative de Barvaux-sur-Ourthe, Belgique. Syndicat d'Initiative d'Hotton, Belgique. UNESCO.

## LES CONTENUS DES PROGRAMMES INFILTRATIONS

Chaque événement donne lieu à une étroite collaboration entre les différents opérateurs que sont les structures d'accueil, les acteurs du développement durable et les artistes que nous fédérons dans la perspective d'un partenariat enrichissant.

## LES CONFÉRENCES

Les acteurs du développement durable investissent des champs de recherche et mènent des actions de lobbying ou des actions éducatives en faveur des citoyens mais restent souvent méconnus d'eux. Notre rôle est de faire connaître leurs initiatives, qu'elles soient locales, nationales ou internationales, par l'intermédiaire de conférences destinées à tous les publics et ce, quel que soit leur âge

## LES CONFÉRENCIERS

Les conférenciers invités sont autant d'acteurs investis à la fois dans les processus d'épuration, de distribution, de consommation et de préservation de l'eau. Les exposés recouvrent l'ensemble des questions liées à cet intarissable sujet, afin d'être appréhendées par les citoyens tous concernés par les enjeux de cette ressource fondamentale à nos vies.

## LES CONFÉRENCIERS AYANT PARTICIPÉ AU FESTIVAL

Henri Claus IDEMLS (Intercommunale de Distribution d'Eau Mons, la Louvière, Soignies), Belgique. Lisa De Halleux. AIVE (Association Intercommunale pour la Valorisation de l'Eau, Arlon), Belgique. Stéphane Desgain CNCD (Centre National de Coopération et de Développement), Belgique. Carlos Fernandez-Jauregui UNESCO, France. Axelle Fischer Justice et Paix, Belgique. M. Lemineur INASEP, Belgique. Jean-Christophe Lassoie IDEMLS (Intercommunale de Distribution d'Eau Mons, la Louvière, Soignies), Belgique. Jean-Claude Oliva. Claire Pierson Oxfam solidarités, Belgique. Gérard Schmidt OEKO ZENTER, Belgique. Jean-Luc Toully ACME (Association pour le Contrat Mondial de l'Eau), France. Paul Van Der Borgh Université de Liège, Belgique. Guy Vandegaart Entraide et Fraternité, Belgique. Réseau Éco-consommation, Belgique.

## LES CONFÉRENCES « TOUT PUBLIC »

A titre d'exemple la commune d'Engis Infiltrations # 10, a inauguré une station d'épuration qui suscitait des questionnements de la part du voisinage. Afin d'instaurer un dialogue entre les citoyens et les représentants de la station d'épuration, une conférence et une visite ont été organisées. Cette approche a permis à chacune des parties de s'exprimer et de faire part de leurs réflexions dans le cadre d'un débat interactif. La station d'épuration a été visitée par quelque 200 personnes qui se sont ainsi familiarisées avec cette technique qui une fois comprise a été acceptée de tous

## LES CONFÉRENCES « JEUNE PUBLIC »

L'âge des auditeurs intervient également dans l'élaboration des conférences organisées dans le cadre des rencontres avec les publics scolaires. Ainsi à Athus Infiltrations # 2, trois tranches d'âges scindaient le programme de conférences portant sur les contrats de rivières et l'épuration, pour les plus jeunes, et, sur les relations nord-sud pour les plus âgés. Les intervenants ont adapté leur propos et utilisé des outils pédagogiques appropriés remis aux enseignants en amont et à l'issue du programme afin d'approfondir les sujets en classe avec les élèves.

## LES EXPOSITIONS

Les expositions sont constituées comme un tronc commun aux activités « jeune public » et « tout public » seuls les exposés des visités guidées varient en fonction de l'âge des auditeurs afin de leur proposer une découverte des oeuvres selon leurs connaissances respectives et ce, dans un cadre intimiste pour répondre à leurs questions de manière plus personnelle et adéquate. Ainsi, l'artiste Arno Fabre, est venu présenter son travail « composition pour 3 radios » dans la cave de l'hôpital St Nicolas de Walcourt, Infiltrations # 9. Des enfants de 7 ans aux adultes de 77 ans, tous ont été séduits par l'ingéniosité de ce travail alliant la science et l'élément eau en vue de composer un instrument de musique insolite.

## LES ŒUVRES

Les œuvres, créées dans un contexte contemporain, sont significatives de l'environnement social qui nous est propre : celui des questionnements et des considérations sur une société en perpétuelle mutation. Elles mettent en abîme les rapports qu'entretiennent les humains avec les éléments qu'ils exploitent de manière inconsidérée et y opposent les forces toujours victorieuses de la nature les laissant seuls responsables des conséquences de leurs actes. Quelle que soit la teneur des œuvres, leur contenu, poétique, humoristique, onirique, ou politique, survole de manière originale les problématiques liées à l'eau en induisant un regard différent sur notre monde. Elles invitent à une appropriation personnelle des messages délivrés en suscitant une réflexion autonome et en sollicitant l'imaginaire de chacun.

## LES ARTISTES

Ce sont les œuvres de pas moins de 36 artistes de renommée internationale tels Laetitia Bourget, Véronique Boissacq, Marcel Dinahet, Alain Fleischer, John Pfahl, Hiroshi Sugimoto et Yukio Togo qui ont été exposés dans des villages qui reçoivent rarement la visite de grands noms de l'art contemporain qui une fois rendus accessibles aux regards ont été explicités et rendus accessibles à la compréhension de tous.

## LES ARTISTES AYANT EXPOSÉ DANS LE FESTIVAL

Véronique Boissacq (BEL). Laetitia Bourget (FR). Alain Bruscot (BEL). Robert Cahen (FR). Viviane Cangeloni (BEL). Olivier Chartoire (FR). Michel Chion (FR). Franck Clément-Larosière (FR). Pierre Cordier (BEL). Christophe Dadseux (BEL). Erika Da Silva (FR). Dominique Demaseure (BEL). Marcel Dinahet (FR). Christian Dotremont (BEL). Frédéric Durand (FR). Arno Fabre (FR). Alain Fleischer (FR). Roland Jadinon (BEL). Emmanuel Jarry (FR). Cloé Leriche (CAN). Stéphane Lieben (BEL). Neal Livingston (CAN). Claire Mambourg (BEL). Pascale Marconnet (FR). Yuko Nexus 6 (JAP). John Pfahl (US). Emma Robert (FR). Dominique Schochaert (BEL). Roman Signer (SW). Patrizia Spagnuolo (BEL). Hiroshi Sugimoto (JAP). Mariko Tajiri (JAP). Cédric Taillefer (FR). Yukio Togo (JAP). Jacques Vandenberg (BEL). Zoé Zachos (BEL)



## LES CONTES

Lors des séances « jeune public » un fil conducteur allant de l'exposition, aux conférences et aux ateliers est établi par l'intermédiaire d'un conteur qui tisse une histoire permettant « d'accrocher » le public grâce à un mode de visite interactif et attractif rendant tout l'événement dynamique. Lors de sa « ballade contée » le conteur crée des brèches temporelles dans lesquelles il s'engouffre tirant les spectateurs par la main pour leur parler d'histoires merveilleuses sur le thème de l'eau. Chaque conte comporte une sorte de « morale » incitant chacun à réfléchir plus en avant aux questions soulevées

## LES ATELIERS

Des ateliers de discussion et de réalisation d'œuvres ont été organisés avec les publics scolaires afin de leur permettre de restituer les outils de réflexion ainsi que certains éléments visuels qui leur avaient été proposés au cours du programme. Ainsi les conférences et les œuvres ont été discutées et commentées avec les élèves et les enseignants puis ont fait l'objet de travaux pratiques réalisés sur place ou à l'école. Des ateliers de création de filtres d'eau ont été mis en place selon la pratique de l'artiste Yukio Togo, les filtres réalisés ont été renvoyés au Japon puis exposés créent ainsi un véritable échange entre nos deux pays.

# RAPPORT D'ACTIVITÉS DU FESTIVAL

## « INFILTRATIONS »

### LES INFILTRATIONS

#### Infiltrations # 12

DU 26 NOVEMBRE 2005 AU 26 FÉVRIER 2006

*Petite forme*

*Au Centre d'Interprétation de la Rivière à Hotton, Belgique.*

##### ARTISTES PRÉSENTÉS :

Yukio Togo (JAP)

##### COLLABORATIONS CONFÉRENCES :

CIR (Centre d'Interprétation de la Rivière)

##### THÈMES ABORDÉS :

Etude du milieu de la rivière

##### PARTENAIRES :

Région Wallonne. Centre d'Interprétation de la Rivière. Commune d'Hotton. Syndicat d'Initiative. UNESCO. ACME.

##### MÉDIAS :

Presse écrite : Vers l'Avenir (2). La Meuse. Passe Partout. Radio. Vivacité. Télévision : RTBF agenda

**FRÉQUENTATION DU PUBLIC : 400 PERSONNES**

#### Infiltrations # 11

DU 16 AU 24 NOVEMBRE 2005

*Centre culturel de St Georges sur Meuse, Belgique.*

##### ARTISTES PRÉSENTÉS :

Véronique Boissacq (BEL) Laetitia Bourget (FR) Viviane Cangeloni (BEL) Olivier Chartoire (FR) Franck Clément-Larosière (FR) Pierre Cordier (BEL) Christophe Dadseux (BEL) Erika Da Silva (FR) Marcel Dinahet (FR) Christian Dotremont (BEL) Frédéric Durand (FR) Alain Fleischer (FR) John Pfahl (US) Roland Jadinon (BEL) Emmanuel Jarry (FR) Pascale Marconnet (FR) John Pfahl (US) Emma Robert (FR) Dominique Schochaert (BEL) Hiroshi Sugimoto (JAP) Cédric Taillefer (FR) Chantal Talbot (BEL) Yukio Togo (JAP).

##### COLLABORATIONS CONFÉRENCES :

Guy Vandegaart. Entraide et Fraternité / OXFAM. « Petits déjeuner solidaires »

##### THÈMES ABORDÉS :

Présentation de la campagne « L'eau, un droit pour tous ! » menée en collaboration avec Justice et Paix.

##### PARTENAIRES :

Région Wallonne. Ministère de la communauté française Centre Culturel de St Georges-sur-Meuse. Commune de St Georges-sur-Meuse Entraide et Fraternité. GPOA (Galerie de prêt d'œuvres d'Art) UNESCO. ACME. FRAC (Fond régional d'Art Contemporain) Bourgogne. FRAC (Fond régional d'Art Contemporain) Nord-Pas-de-Calais

##### MÉDIAS :

Presse écrite : Le Jour Télévision : RTC. Diffusion Electronique

**FRÉQUENTATION DU PUBLIC : ENVIRON 200 PERSONNES**

# Infiltrations # 10

DU 10 AU 25 NOVEMBRE 2005

Centre culturel d'Engis, Belgique.

## ARTISTES PRÉSENTÉS :

Véronique Boissacq (BEL) Laetitia Bourget (FR) Viviane Cangeloni (BEL) Olivier Chartoire (FR) Franck Clément-Larosière (FR) Pierre Cordier (BEL) Erika Da Silva (FR) Marcel Dinahet (FR) Christian Dotremont (BEL) Frédéric Durand (FR) Roland Jadinon (BEL) Emmanuel Jarry (FR) Claire Mambourg (BEL) Pascale Marconnet (FR) Emma Robert (FR) Roman Signer (SW) Hiroshi Sugimoto (JAP) Cédric Taillefer (FR) Chantal Talbot (BEL) Yukio Togo (JAP)

## COLLABORATIONS CONFÉRENCES :

Bruno Parmentier. AIDE (Association Intercommunale pour le Démergement et l'Épuration des communes de la province de Liège) OXFAM. « Petits déjeuner solidaires »

## THÈMES ABORDÉS :

- Les généralités sur l'épuration collective des eaux (buts, origines et sources de la pollution)
- La collecte des eaux usées (égouts, collecteurs)
- Les procédés d'épuration (physique, biologique, chimique)
- La gestion des déchets d'épuration (sables, graisses, boues).

## PARTENAIRES :

Région Wallonne. Ministère de la communauté française Centre Culturel d'Engis Commune d'Engis. AIDE (Association Intercommunale pour le Démergement et l'Épuration des communes de la province de Liège) GPOA (Galerie de prêt d'œuvres d'Art) UNESCO. ACME.FRAC (Fond régional d'Art Contemporain) Bourgogne. FRAC (Fond régional d'Art Contemporain) Nord-Pas-de-Calais

## MÉDIAS :

Presse écrite : La Meuse. Chez Nous

FRÉQUENTATION DU PUBLIC : ENVIRON 100 PERSONNES

# Infiltrations # 9

DU 03 AU 10 OCTOBRE 2005

Au Centre culturel de Walcourt, Belgique.

## ARTISTES PRÉSENTÉS :

Véronique Boissacq (BEL) Viviane Cangeloni (BEL) Olivier Chartoire (FR) Franck Clément-Larosière (FR) Pierre Cordier (BEL) Erika Da Silva (FR) Marcel Dinahet (FR) Christian Dotremont (BEL) Frédéric Durand (FR) Arno Fabre (FR) Roland Jadinon (BEL) Emmanuel Jarry (FR) Claire Mambourg (BEL) Pascale Marconnet (FR) Emma Robert (FR) Roman Signer (SW) Cédric Taillefer (FR) Chantal Talbot (BEL) Yukio Togo (JAP)

## COLLABORATIONS CONFÉRENCES :

Axelle Fischer Justice et paix, INASEP, Région Wallonne

## THÈMES ABORDÉS :

- Aspects scientifiques de l'eau dans un travail artistique (l'eau comme conducteur)
- Présentation de la campagne « l'eau un droit pour tous » menée par Justice et Paix en collaboration avec Entraide et Fraternité
- Enjeux géostratégiques

## PARTENAIRES :

Région Wallonne. Ministère de la communauté française Centre Culturel de Walcourt. Commune de Walcourt. Justice et paix. INASEP. GPOA (Galerie de prêt d'œuvres d'Art) UNESCO. ACME. FRAC (Fond régional d'Art Contemporain) Bourgogne. FRAC (Fond régional d'Art Contemporain) Nord-Pas-de-Calais

## MÉDIAS :

Presse écrite : Vers l'Avenir (2). Passe-Partout.

FRÉQUENTATION DU PUBLIC : ENVIRON 450 PERSONNES

## Infiltrations # 8

DU 30 SEPTEMBRE AU 23 OCTOBRE 2005

*Au Centre culturel de Durbuy à Barvaux*

### ARTISTES PRÉSENTÉS :

Véronique Boissacq (BEL) Laetitia Bourget (FR) Viviane Cangeloni (BEL) Olivier Chartoire (FR) Franck Clément-Larosière (FR) Pierre Cordier (BEL) Christophe Dadseux (BEL) Erika Da Silva (FR) Marcel Dinahet (FR) Christian Dotremont (BEL) Frédéric Durand (FR) Alain Fleischer (FR) Roland Jadinon (BEL) Emmanuel Jarry (FR) Pascale Marconnet (FR) John Pfahl (US) Emma Robert (FR) Dominique Schochaert (BEL) Cédric Taillefer (FR) Chantal Talbot (BEL) Yukio Togo (JAP).

### COLLABORATIONS CONFÉRENCES :

Lisa de Halleux AIVE (Association Intercommunale pour la Valorisation de l'Eau, Arlon), Belgique. Axelle Fischer Justice et paix, Belgique.

### THÈMES ABORDÉS :

- Epuration des eaux
- Présentation de la campagne « l'eau un droit pour tous » menée par Justice et Paix en collaboration avec Entraide et Fraternité
- Enjeux géostratégiques

### PARTENAIRES :

Région Wallonne. Ministère de la communauté française Centre Culturel de Durbuy. Commune de Durbuy. Royal Syndicat d'Initiative de Barvaux-sur-Ourthe. Justice et Paix. GPOA (Galerie de prêt d'œuvres d'Art) UNESCO. ACME. FRAC (Fond régional d'Art Contemporain) Bourgogne. FRAC (Fond régional d'Art Contemporain) Nord Pas de Calais.

**FRÉQUENTATION DU PUBLIC : ENVIRON 750 PERSONNES**

## Infiltrations # 7

DU 20 AU 23 SEPTEMBRE 2005

*Programme jeune public – Petite forme- Suite du programme Infiltrations #6  
Au Centre culturel de Sambreville à Auvélais, Belgique.*

### ARTISTES PRÉSENTÉS :

Olivier Chartoire (FR) Franck Clément-Larosière (FR) Rose-Marie Legrain (BEL) Erika Da Silva (FR) Frédéric Durand (FR) Emmanuel Jarry (FR) Pascale Marconnet (FR) Emma Robert (FR) Cédric Taillefer (FR) Yukio Togo (JAP)

### PARTENAIRES :

Région Wallonne. Ministère de la communauté française Centre Culturel d'Auvélais. Commune d'Auvélais. UNESCO. ACME.

**FRÉQUENTATION DU PUBLIC : ENVIRON 100 PERSONNES**



## Infiltrations # 6

DU 17 AU 28 MAI 2005

*A la maison des jeunes de Tamines et chez Amar et hôtes, en collaboration avec le Centre culturel d'Auvelais, Belgique.*

### ARTISTES PRÉSENTÉS :

Académie des Beaux-Arts de Tamines (BEL) Dominique Demaseure (BEL) Pascale Marconnet (FR) Yukio Togo (JAP) Jacques Vandenberg (BEL)

### COLLABORATIONS CONFÉRENCES :

Carlos Fernandez-Jauregui UNESCO. Axelle Fischer Justice et Paix.

### THÈMES ABORDÉS :

- Programme WWAP (Programme mondial pour l'évaluation des ressources en eau) coordonné par l'UNESCO
- Présentation de la campagne « l'eau un droit pour tous » menée par Justice et Paix en collaboration avec Entraide et Fraternité.
- Enjeux géostratégiques

### PARTENAIRES :

Région Wallonne. Ministère de la communauté française. Centre Culturel d'Auvelais. Commune d'Auvelais. UNESCO. ACME.

### MÉDIAS :

Presse écrite : Vers l'Avenir. Sambre et Meuse. Sud Presse.

Diffusion Electronique :

<http://www.umh.ac.be/agenda.php?mois=5&annee=2005&check=353fa8e74b2f75b11dcbbe0fa5874ccc>

**FRÉQUENTATION DU PUBLIC : ENVIRON 300 PERSONNES**

## Infiltrations # 5

DU 9 AU 13 MAI 2005

*Au Centre culturel Sub-Terra à Bruxelles, Belgique.*

### ARTISTES PRÉSENTÉS :

Pascale Marconnet (FR)

### COLLABORATIONS CONFÉRENCES :

Stéphane Desgain - CNCD (Centre National de Coopération et de Développement).

### THÈMES ABORDÉS :

Enjeux géostratégiques et privatisation des marchés de l'eau.

### PARTENAIRES :

Région Wallonne. Ministère de la communauté française. Centre Culturel Sub Terra, Bruxelles. CNCD.(Centre National de Coopération et de développement)

### MÉDIAS :

Diffusion électronique : <http://www.indymedia.be/news/2005/05/96405.php>

**FRÉQUENTATION DU PUBLIC : ENVIRON 75 PERSONNES**

## Infiltrations # 4

DU 13 AU 25 AVRIL 2005

*Petite forme*

*Au Foyer culturel de Peruwelz, , Belgique.*

### ARTISTES PRÉSENTÉS :

Pascale Marconnet (FR)

### COLLABORATIONS CONFÉRENCES :

Petite forme organisée dans le cadre de l'exposition « Génération Bio » Présentée par Nature et Progrès

### THÈMES ABORDÉS :

Sensibilisation des publics sur questions de l'habitat, de l'énergie, de la mobilité, de l'environnement, et sur le thème de l'eau

### PARTENAIRES :

Région Wallonne. Ministère de la communauté française. Centre Culturel de Peruwelz, , Belgique.

### MÉDIAS :

Presse écrite : Passe-partout

**FRÉQUENTATION DU PUBLIC : ENVIRON 200 PERSONNES**

## Infiltrations # 3

DU 15 AU 25 FÉVRIER 2005

*Au Foyer culturel et à la salle des Halles de Philippeville, Belgique.*

### ARTISTES PRÉSENTÉS :

Alain Bruscot (BEL) Robert Cahen (FR) Olivier Chartoire (FR) Franck Clément-Larosière (FR) Christophe Dadseux (BEL) Dominique Demaseure (BEL) Erika Da Silva (FR) Frédéric Durand (FR) Emmanuel Jarry (FR) Stéphane Lieben (BEL) Pascale Marconnet (FR) Yuko Nexus 6 (JAP) Emma Robert (FR) Patrizia Spagnuolo (BEL) Cédric Taillefer (FR) Mariko Tajiri (JAP) Yukio Togo (JAP) Jacques Vandenberg (BEL) Zoé Zachos (BEL)

### COLLABORATIONS CONFÉRENCES :

Stéphane Desgain. CNCD (Centre National de Coopération et de Développement).  
M. Lemineur. INASEP.  
Réseau Éco-consommation.  
Jean-Luc Touly. ACME (Association pour le Contrat Mondial de l'Eau)

### THÈMES ABORDÉS :

- Contrats de rivière Haute Meuse.
- Épuration des eaux
- Enjeux géostratégiques et privatisation des marchés de l'eau.

### PARTENAIRES :

Région Wallonne. Ministère de la communauté française. Centre Culturel de Philippeville. Commune de Philippeville. UNESCO. ACME

### MÉDIAS :

Presse écrite : Vers l'avenir. Le Soir. La Nouvelle Gazette

**FRÉQUENTATION DU PUBLIC : ENVIRON 500 PERSONNES**

# Infiltrations # 2

DU 24 AU 28 JANVIER 2005

*Programme jeune public*

*Au Centre culturel d'Aubange à Athus, Belgique.*

## ARTISTES PRÉSENTÉS :

Olivier Chartoire (FR) Franck Clément-Larosière (FR) Christophe Dadseux (BEL) Erika Da Silva (FR) Frédéric Durand (FR) Emmanuel Jarry (FR) Pascale Marconnet (FR) Emma Robert (FR) Cédric Taillefer (FR) Yukio Togo (JAP)

## COLLABORATIONS CONFÉRENCES :

Lisa De Halleux. AIVE (Association Intercommunale pour la Valorisation de l'Eau, Arlon)  
Stéphane Desgain. CNCD (Centre National de Coopération et de Développement)  
Gérard Schmidt. OEKO ZENTER.  
Paul Van Der Borgh. Université de Liège.

## THÈMES ABORDÉS :

- Épuration des eaux.
- Présentation des réseaux hydrologiques de la commune, des pollutions existantes et des contrats de rivière dans la vallée de la Semois et du Ton
- Enjeux géostratégiques et privatisation des marchés de l'eau.

## PARTENAIRES :

Région Wallonne. Ministère de la communauté française. Centre Culturel d'Aubange. Commune d'Aubange. UNESCO. ACME.

## MÉDIAS :

Presse écrite : L'Hebdo du Sud-Luxembourg. L'Avenir du Luxembourg. La Meuse. Télévision TV Lux. RTBF. Les Niouzz, (diffusion en mars) Radio Radio Vivacité. (Interview diffusée pendant l'événement)

**FRÉQUENTATION DU PUBLIC : ENVIRON 1100 PERSONNES**

# Infiltrations # 1

DU 2 AU 22 OCTOBRE 2004

*Au Centre de l'eau de Seneffe en collaboration avec le Centre culturel régional du Centre de la Louvière, Belgique.*

## ARTISTES PRÉSENTÉS :

Laetitia Bourget (FR) Alain Bruscot (BEL) Robert Cahen (FR) Olivier Chartoire (FR) Michel Chion (FR) Franck Clément-Larosière (FR) Christophe Dadseux (BEL) Erika Da Silva (FR) Dominique Demaseure (BEL) Frédéric Durand (FR) Emmanuel Jarry (FR) Cloé Leriche (CAN) Stéphane Lieben (BEL) Neal Livingston (CAN) Pascale Marconnet (FR) Yuko Nexus 6 (JAP) Emma Robert (FR) Mariko Tajiri (JAP) Patrizia Spagnuolo (BEL) Cédric Taillefer (FR) Yukio Togo (JAP) Jacques Vandenberg (BEL) Zoé Zachos (BEL)

## COLLABORATIONS CONFÉRENCES :

Henri Claus et Jean-Christophe Lassoie. IDEMLS (Intercommunale de Distribution d'Eau Mons, la Louvière, Soignies) .Claire Pierson. Oxfam solidarités. Jean-Luc Touly. ACME (Association pour le Contrat Mondial de l'Eau).

## THÈMES ABORDÉS :

- Enjeux géostratégiques et privatisation des marchés de l'eau
- Coopération et aide au développement, entre la Belgique et le Niger, mise en place d'infrastructures.
- Accords Généraux sur le Commerce des Services négociés au sein de l'Organisation Mondiale du Commerce et répercussions sur la distribution de l'eau.

## **PARTENAIRES :**

Région Wallonne. Ministère de la communauté française. Centre Culturel Régional du Centre de la Louvière. Centre de l'eau. Ministère de l'Équipement et des Transports. UNESCO. ACME. Échevinat du temps choisi de Seneffe. Office du tourisme de Seneffe. Commune de Seneffe.

## **MÉDIAS :**

Presse écrite : La Nouvelle gazette. L'Écu. La Dernière Heure. Télévision : Télé Sambre. Documentaire diffusé au journal télévisé. Radio : Radio Le Centre FM. Interview et annonces diffusées quotidiennement pendant une semaine.

Diffusion électronique : [www.laicite-lalouviere.be/archives.php?cat=7&&debannee=2004&&finanee=2005](http://www.laicite-lalouviere.be/archives.php?cat=7&&debannee=2004&&finanee=2005)

**FRÉQUENTATION DU PUBLIC : ENVIRON 400 PERSONNES**

# **Infiltrations # 00**

LE 16 MARS 2003

*Programme pilote au Centre culturel Jean Vilar. Ile St Denis, France.  
Petite forme*

## **ARTISTES PRÉSENTÉS :**

**Films documentaires** de Bernard Boesplung, **Vidéos d'animation** : Cédric Taillefer, Jérôme Mariotti et Thomas Monti, Emma Robert, Erika Da Silva, Yola, Tanguy de Kermel et Yves le Peillet, Franck Clement-Laroisiere, Frédéric Durand, Emmanuel Jarry, Olivier Chartoire, Ira Vicari, Jean-Marc de Furio, Virginie de Guilminot, Bruce de Krebs. **Vidéos d'art** : Pascale Marconnet, Robert Cahen, Michel Chion, Renata Poljak, Pedro Ballesteros, Marie-Laure de Wiel, de Beriou, Enriquer de Fontanilles, Tadeus Pfeifer, Jean-Louis le Tacon.

## **COLLABORATIONS CONFÉRENCES :**

Association Enfance en détresse, ATTAC, ACME, Mireille Lauffenburger.

## **THÈMES ABORDÉS :**

Les pollutions et la pénurie d'eau.

## **PARTENAIRES :**

ACME. Association Enfance en détresse, ATTAC, CNC, Ebullition, HALAGE, Heure exquise, IDEMU, Municipalité de l'Ile St Denis.

## **MÉDIAS :**

Le Parisien. Eco Paris.

**FRÉQUENTATION DU PUBLIC : 100 PERSONNES**

# PRESSE ÉCRITE

HOTTON • Centre d'interprétation

## « Infiltrations » à Sub(l)imago

Des filtres colorés, des photos, des courts métrages d'artistes français viennent enrichir l'exposition Sub(l)imago au CIR de Hotton.

L'exposition Sub (l) imago invite, du 26 novembre au 28 février 2006, à parcourir le monde au travers des œuvres de Yukio Togo, Pascale Marconnet, et d'autres artistes français. Cette opération est soutenue par l'Unesco (Wateryear 2003) dans le cadre d'une expo parrainée par la Fondation Nicolas Hulot.

Le Centre d'interprétation de la rivière (CIR) est un outil pour découvrir tout ce qui concerne la rivière, par la pratique et le jeu.

Depuis juillet 2005, l'exposition Sub (l) imago, parrainée par la Fondation Nicolas Hulot, remporte un beau succès auprès de ses visiteurs et sera d'ailleurs prolongée jusqu'au 6 juin 2006 (avec une fermeture tout le mois de janvier 2006).

Au travers de splendides photos de trois artistes de la région (Valérie Collard, Myriam De Bœuf et Philippe Noël) et



« Infiltrations », une expo supplémentaire au centre d'interprétation de la rivière de Hotton.

piste, puzzles, jeux d'optique...), Sub (l) imago propose un parcours découverte de la vie secrète et mystérieuse de nos rivières, des mares et des étangs.

### Les rivières filtrées

L'association « Contener », concepteur de l'exposition « Infiltrations », a proposé au CIR de mettre ses œuvres d'art au service de la nature, ce qui permet d'aborder la rivière sous un aspect encore inédit et origi-

Par le voyage d'abord, avec les œuvres de Yukio Togo qui depuis 20 ans, au fil de ses pérégrinations, a filtré l'eau à différents endroits de la planète. Ces filtres, une fois sec, racontent une histoire, celle de la matière, d'un environnement particulier, qu'il soit situé au Japon, en Belgique ou encore en Chine.

Le voyage toujours avec de magnifiques images de la mer, déchaînée, source d'aventures ou de découverte.

Vient ensuite, le rêve, avec le parcours des feuilles

d'automne qui voguent au gré des courants de la rivière, le jet des lumières un soir de pluie à New York ou le bercement des vagues.

La réalité enfin avec dix courts métrages (généralement de 2 à 5 minutes) qui vous parlent de réchauffement climatique avec un bonhomme de neige qui fond trop vite ou de deux grenouilles qui souffrent de la pollution,...

2 € 50 par adulte, 1 € 50 pour les enfants ; 3 € 30 par personne à visite guidée.  
CIR (ou SIR), rue Haute, 4 à Hotton.  
Valérie Renard 084 41 35 71  
cirvlr@belgacom.net

# "Sub(l)imago" joue les prolongations

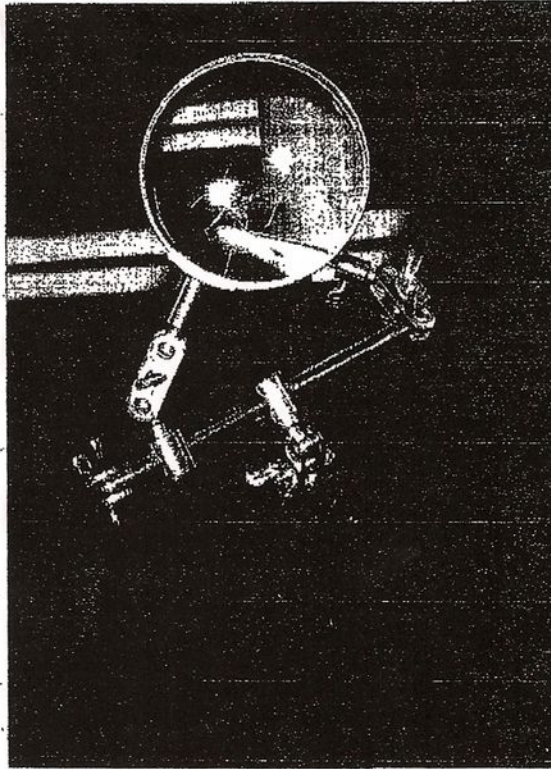
► Six mois de plus pour découvrir les mystères de nos rivières.

► En février, elle se complète par l'opération "Infiltration". En juin, elle s'exportera.

**F**ière de son succès depuis juillet 2005, et initialement prévue pour six mois, cette exposition, produite et présentée par le Centre d'interprétation de la rivière (CIR) à la Maison Godeinir de Hotton, accueille encore les retardataires jusqu'au 6 juin de cette année.

Voici donc l'occasion de sensibiliser le grand public aux mystères de la rivière en lui proposant un parcours-découverte ponctué de photos sublimes de la faune et de la flore de ce milieu souvent méconnu. Le nom de cette exposition "Sub(l)imago" est déjà à lui seul évocateur: "Le subimago est l'état d'un insecte qui gagne la surface de l'eau pour prendre son envol, explique Valérie Renard du CIR, c'est en fait l'avant-dernière transformation de l'insecte à l'état larvaire avant d'atteindre le stade adulte, appelé alors l'imago. Le "L" que nous avons ajouté représente les ailes de l'animal." Car ce que propose cette exposition, située au pied de l'Ourthe, est "une mise en avant des espèces qui, avant d'avoir une vie aérienne, ont une subaquatique et ont besoin d'eau pour se nourrir ou se reproduire".

Le canal utilisé est la photographie, grâce à trois artistes de la région plusieurs fois primés:



La fabrication de mouches artificielles est tout un art de précision que possèdent de nombreux pêcheurs à la mouche.

Philippe Noël jette son regard sur les oiseaux des berges, Valérie Collard nous laisse entrer dans le monde compliqué des batraciens et des macro invertébrés et Myriam De Boeuf nous en met plein la vue avec ses fleurs. Chaque illustration est accompagnée d'un commentaire vulgarisé et souvent d'anecdotes.

Par exemple, "c'est de la larve de la libellule qu'a été inspiré le monstre cinématographique Alien", s'amuse à préciser Valérie Renard. Et puisque c'est en s'amusant qu'on apprend le mieux, un jeu de piste est prévu pour pimenter la visite, et une salle ludique est prévue pour les plus petits.

Cette exposition, parrainée par la Fondation Nicolas Hulot, est complétée provisoirement, jusqu'à la fin de ce mois, par une partie de l'opération "Infiltrations", labellisée par l'Unesco dans le cadre de l'année de l'eau 2003 et proposée par l'association Contener. Une opportunité, entre autre, de comparer des filtres d'eau recueillis dans le monde entier par l'artiste japonais Yukio Togo. Ces filtres collectionnés depuis 20 ans racontent une véritable histoire, celle des lieux visités par l'artiste.

Il nous offre ainsi un mini tour du monde du Japon au Rwanda, en passant par Nagasaki ou encore l'Égypte. L'expérience peut parfois être surprenante comme l'indique ce filtre obtenu grâce à un échantillon récupéré dans une tombe en Irlande.

Mais "Infiltrations" c'est aussi des courts métrages poétiques ou ludiques, une façon de sensibiliser autrement les petits et les grands à la sauvegarde de l'environnement. Les distraits ont donc six mois pour se rattraper et pas un de plus: en juillet, "Sub(l)imago" s'exporte et quitte sa terre natale pour être présentée dans la région de Poitiers, en France, sur le site de Pescalais, au centre européen de tourisme nature et de pêche.

Une exposition s'en va et une autre arrive: à Hotton, à partir de juin, les amoureux de la nature auront une nouvelle année pour découvrir d'autres hôtes de nos berges, tels que les castors ou les ragondins.

Virginie Juprelle

► Remb.: 084.41.35.71.

101109 INFILTRATION

La Meuse 24/11/08 03

# L'eau au service de l'art avec Infiltrations

### L'artiste japonais Yukio Togo a tamisé l'eau aux quatre coins de la planète

Le docteur Les gestionnaires de la vallée de l'Ourthe, entrepreneurs communaux et touristiques, lui doivent une fière chandelle. Les derniers de ce programme ont permis ont en outre, si on le souhaite, l'écllosion de projets liés de développement durable. Le Centre d'interprétation de la rivière, basé à la Maison Godenir, à Hotton, en fait partie. Outre l'organisation de manifestations autour de l'eau et de la pêche, le CIR, en abrégé, développe des actions temporaires. Comme les expositions de grande valeur.

Le public se souvient certainement des impressionnants clichés de "Aqua Sub Jura". Actuellement aux cimaises, "Sublimago" n'est pas en reste. Entièrement réalisée à Hotton, elle part à la découverte de la vie de nos rivières, de nos mares et étangs.

### Soutien de l'Unesco

son succès est incontestable. Si bien qu'elle a reçu le parrainage au convoi de la Fondation Nicolas... Et qu'elle sera programmée jusqu'en mai 2016. Dès le 26 novembre et jusqu'au 28 février prochain, elle sera recréée par une autre exposition de prestige. A savoir "Infiltrations".

Yukio Togo, ayant reçu le soutien de l'Unesco en 2003, année de l'eau. Sa venue à Hotton? Le fruit du hasard.

Valérie Renard, coordinatrice du CIR, raconte: "Lucile Peget, sa coordinatrice pour la Belgique, était venue la présenter à Barvaux.

Vite, nous nous sommes trouvés des points communs."

"Infiltrations", ou, selon son slogan, quand l'eau se met au service de l'art et invite à un tour du monde.

Concrètement, la rivière ne sera plus, cette fois, abordée d'après ses aspects techniques (pollution, bactéries...), mais d'une façon tout à fait modeste et organique.

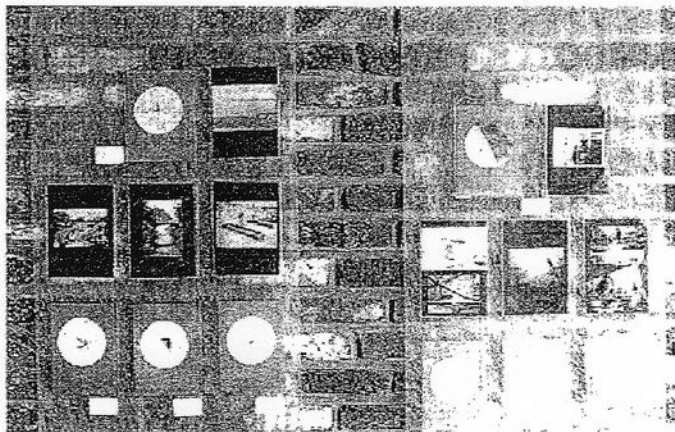
### Les filtres de l'artiste japonais relatent l'histoire de la matière

grâce à l'artiste Yukio Togo. Depuis 20 ans, au fil de ses voyages, ce Japonais tamise l'eau qu'il trouve sur place.

Ses, ses filtres racontent alors une histoire, celle de la matière, d'un environnement particulier, qu'il soit situé au Brésil, en Belgique ou encore en Chine.

Un rendez-vous pour voir, découvrir et surtout, imaginer. L'expo est ouverte du mardi au vendredi de 10 à 17h et tous les week-ends de 10 à 18h.

Renseignements : 2,50€ par adulte et 1,50€ par enfant. CHRISTELLE THOMAS



La rivière est à découvrir sous un angle inédit à Hotton.

### en pratique

#### E-MAIL ET TÉLÉPHONE

Pour obtenir des informations complémentaires sur les différentes activités que propose le Centre d'interprétation de la Rivière, il suffit de prendre contact avec Valérie Renard, au 084 41 35 71.

Il est également possible de lui envoyer un e-mail à l'adresse suivante: [cirviers@belgaconnet.be](mailto:cirviers@belgaconnet.be)



Valérie Renard invite le public à jeter un regard neuf sur la rivière.

### ZOOM

## Des expériences de filtrage dans l'Ourthe

Les œuvres de Yukio Togo seront présentées sous forme de panneaux. L'on y trouve le filtre, bien entendu, à côté duquel sont affichés un descriptif de l'endroit source et des photos de l'artiste au travail.

### Jeune public admis

Seront également proposés, dans le cadre d'"Infiltrations", des vidéos d'art expérimentales de Pascale Marconnet et des courts-métrages d'animation en 3D pour jeune public.

Le Centre d'interprétation de la rivière compte également mettre sa petite pierre à l'édifice en organisant, en parallèle, des animations autour du ronte, des ateliers, des expériences de filtrage dans l'Ourthe.

Sans oublier la tenue, jusqu'en mai 2008, de "Sublimago". Cette exposition invite à la découverte des insectes qui, avant d'être aériens, ont séjourné sous

l'eau, ou encore d'autres espèces qui ont un besoin vital en eau pour se reproduire ou se nourrir.

La visite de cette exposition est résolument ludique. Jeu de piste et recherche d'indices, puzzles, jeu de reconstitution de familles, photos insolites... sont au programme.

A partir du premier février prochain, de nouveaux jeux sensés tifs viendront rejoindre le panel déjà présent. CHL

### EXTRAIT

Le Centre d'interprétation de la rivière est à la recherche de boîtes en caoutchouc. Petites, grandes, des pointures 27 ou 45, vertes ou à pois, contactez au CIR qui leur promet de beaux jours pour leur fin de vie! Toute paire de boîtes recueillie, en bon état de marche et d'étanchéité, donnera droit à une entrée gratuite à l'exposition "Sublimago". Il suffit de les déposer à la Maison Godenir, rue Haute, à Hotton. A noter également qu'une nouvelle société de pêche vient de voir le jour à Hotton. Son nom: le "Club de la Mouche du Curé". Ses membres se rassemblent tous les vendredis, dans les locaux du CIR. Ce club tentera de vulgariser la technique.

### en bref

#### APPEL AUX BOTTES

Le Centre d'interprétation de la rivière est à la recherche de boîtes en caoutchouc. Petites, grandes, des pointures 27 ou 45, vertes ou à pois, contactez au CIR qui leur promet de beaux jours pour leur fin de vie! Toute paire de boîtes recueillie, en bon état de marche et d'étanchéité, donnera droit à une entrée gratuite à l'exposition "Sublimago". Il suffit de les déposer à la Maison Godenir, rue Haute, à Hotton. A noter également qu'une nouvelle société de pêche vient de voir le jour à Hotton. Son nom: le "Club de la Mouche du Curé". Ses membres se rassemblent tous les vendredis, dans les locaux du CIR. Ce club tentera de vulgariser la technique.

### entretien

AVEC Lucile Peget

MEMBRE DE L'ASSOCIATION CONTENEUR

PAR CHRISTELLE THOMAS

## "Formes de traces vivantes"

Pouvez-vous nous parler de Yukio Togo? Ce Japonais, a qui je donnerais près de 45 ans, sillonne le monde depuis 20 ans maintenant. Il s'agit d'un artiste à part entière, et non d'un scientifique. Le but de son projet n'est pas là. A chaque étape de ses voyages, il récolte deux litres d'eau à l'endroit où il se trouve. Cela peut être un bon étier, un fleuve, une marre ou encore une fontaine. Il fait passer le liquide dans une sorte de filtre à café, mais plat, qu'il enroule en forme

L'eau s'écoule, restent accrochés les gravats et autres résidus. Ce qui forme une œuvre d'art. Quelles sont les régions traversées et par là, exposées? Jusqu'à présent, il compte une collection de plus de 700 filtres. Seuls vingt panneaux seront présentés à Hotton. Ils proviennent du Japon de FIRSS, de Turquie, de Roumanie, de Yougoslavie, de Chine, du Zimbabwe, de Hollande, du Canada, de Grèce, de France et bien entendu, de

Quelle est sa démarche? Il se représente son travail comme un devoir de mémoire. Chaque filtre se rapporte à une eau qui charrie, de puis des siècles, une histoire propre à sa terre. Les filtres sont des formes de traces vivantes. Par exemple, il est allé puiser de l'eau à Nagasaki ou est tombée la bombe. Veut-il interpeller? Tout à fait. Il incite le public à faire de même et à lui envoyer des filtres au Japon. Selon lui, l'eau est la trace de la vie.

# Découverte de la station d'épuration

**A l'invitation de l'AIDE, les habitants ont pu visiter cette toute nouvelle installation**

Malgré le froid de canard, assez bien de personnes s'étaient déplacées jusqu'à la station d'épuration d'Engis, située dans le zoning de Hermalle-sous-Huy, à l'occasion des portes ouvertes. Des employés de l'A.I.D.E. (Association Intercommunale de Déménagement des Eaux) jouaient les guides. En une heure environ, ils expliquaient de A à Z l'épuration des eaux usées de 21.600 habitants qui arrivent à la station. Pour rendre la visite intéressante, ces guides d'un jour utilisent des mots simples et des images concrètes. Ainsi, pour expliquer que la station tourne à différents régimes selon le moment de la journée et la quantité d'eau usée qui en découle, le guide Patrick Da Via décrit l'importante utilisation d'eau du matin comme la "rumba des salles de bains", parle des "chanceux qui

rentrent chez eux sur le temps de midi", et fait rigoler l'assistance en abordant la mi-temps des matchs de foot à la télé, qui se caractérise par un important pic d'utilisation des WC.

Le visiteur découvre ainsi que l'eau passe d'abord par un dégrilleur, ce qui permet d'enlever les plus gros déchets avant d'arriver dans un premier bassin où sont séparés et rejetés les sables et les graisses, puis dans un deuxième où des bactéries se chargent de dépolluer l'eau, et qu'après un passage dans un dernier bassin, l'eau va bientôt pouvoir retourner en Meuse quasi totalement dépolluée. Il faut près de 24h à l'eau pour faire ce parcours.

C'est la première fois que la station d'épuration d'Engis fait l'objet d'une porte ouverte. Et pour cause, puisque celle-ci est en activité depuis moins d'un an. Il aura d'ailleurs fallu plus de 6,6 millions d'euros pour la construire. Les visiteurs sont sans aucun doute repartis avec une meilleure idée du traitement de leurs eaux usées. ■■

LUC ARLOTTI



Ce sont les employés de l'A.I.D.E. qui ont joué aux guides d'un jour pour les habitants d'Engis. ■ LUC ARLOTTI

QU'ONT-ILS PENSÉ DE LA VISITE?

## "J'ai compris ce qu'on fait de mes eaux usées"

Sur l'ensemble de la journée, les guides de l'A.I.D.E. espéraient recevoir la visite de 200 personnes. Ceux qui venaient de découvrir la station d'épuration repartaient visiblement très contents. "C'est clair que c'est intéressant, je saisis mieux ce qu'on fait de mes déchets", explique Marc Voué, habitant à deux pas de là à Hermalle. Le guide qu'on a est un passionné, ça se sent et automatiquement il intéresse son groupe. De plus c'est bien vulgarisé."

"J'ai réalisé mon travail de fin d'étude sur l'épuration des eaux", dit Sylvie Philippe, une jeune Engissoise. Je connais donc plutôt bien le sujet. Comme j'enseigne les sciences à l'Abbaye de Flône, je suis venue voir si cela pouvait être intéressant de venir avec mes élèves." Patrick Da Via, un des guides, n'est pas étonné de l'intérêt des visiteurs: "Quand nous faisons une journée portes ouvertes, les gens qui viennent sont chaque fois motivés. Et il y a toujours du

monde." "Moi je suis pour l'épuration, et heureux que ça se fasse", confie Robert Strel. J'habite Hermalle, et j'ai vérifié sur leur plan, ma maison est reprise dans la zone de traitement de la station d'épuration d'Engis. J'avais déjà assisté mardi soir au centre culturel à une conférence sur le sujet, et aujourd'hui j'ai pu prendre des photos et voir ce dont on parlait. Vraiment je ne regrette pas d'être venu." ■■

L.A.



WALCOURT • Animations

## Un festival de l'eau



Arno Fabre a présenté sa « composition pour trois radios ». 551887

**J**EUUDI soir, à l'hôpital St Nicolas, dans le cadre du festival pluridisciplinaire itinérant sur le thème de l'eau, l'artiste Arno Fabre a présenté sa « composition pour trois radios ». Sur trois radios posées, les fils des haut-parleurs sont sectionnés et dénudés. Au-dessus, à l'aplomb de chaque fil sectionné, une goutte à goutte. Dans leur chute, ces gouttes rétablissent le contact électrique et les radios diffusent des bribes sonores. Dans un second temps, Pascale Marconnet a commenté une projection de vidéos d'art. Pour clôturer ce cycle, ce samedi 8, à la salle communale de Thy-le-Châ-

teau, deux conférences seront données : à 10 h 30, Philippe Libertiaux, inspecteur INASEP, parlera de « *L'eau de distribution, à quel prix ?* » ; à 11 h, ce sera Jean-Marc Stevens, ingénieur INASEP qui traitera le sujet : « *L'eau de robinet... quelle qualité ?* ». Dimanche à 11 h, Entraide et Fraternité commentera : « *La mare de Bala... un partenariat dans la durée* », sujet qui sera suivi de la présentation du projet que la ville de Walcourt a décidé de soutenir. Enfin, à partir de 12 h, un repas typiquement africain pourra être servi !

Charles CLOCHERIEUX

Walcourt

## Expliquer l'eau aux élèves

**Du 3 au 7 octobre, en partenariat avec l'asbl Contener, le Centre culturel de Walcourt propose un festival pluridisciplinaire itinérant sur le thème de l'eau. Diverses activités sont proposées dans ce cadre.**

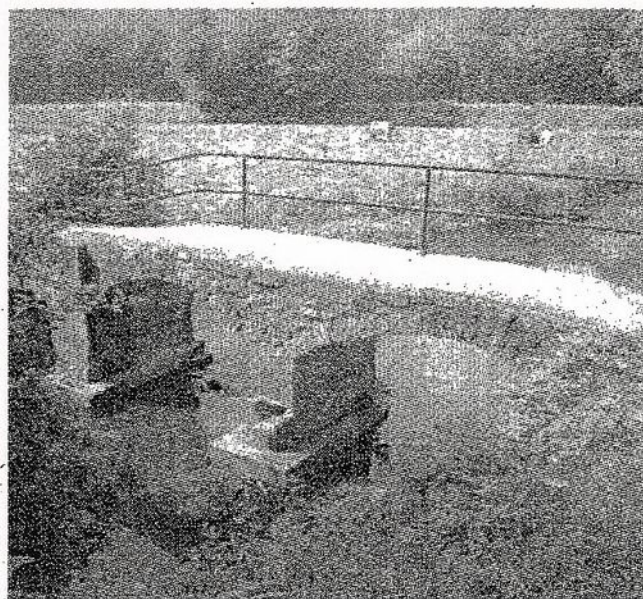
Ainsi, des courts-métrages et des films d'animation seront proposés aux écoles de l'entité de Walcourt. Chaque artiste y lance un cri, un message, et pousse à réfléchir, à réagir, fait prendre conscience, à sa manière, de la nécessité de sauvegarder l'eau.

Une exposition surprenante attendra les jeunes visiteurs. Une vingtaine de filtres à eaux seront présentés: ils ont été rassemblés par l'artiste

Yukio Togo au cours de ses voyages à travers le monde. Ces filtres laissent apparaître des couleurs et des textures pour le moins étonnantes et significatives de l'environnement dans lequel l'eau a été puisée. Par la suite les enfants pourront réaliser leur propre filtre à partir d'eau récoltée dans leur village.

Des photographies, huiles, sculptures et vidéos d'art de différents artistes belges et français seront également présentées dans le cadre de cette exposition.

Chacune de ces créations représente l'appel d'un artiste à la réflexion et à la prise de conscience du problème de la sauvegarde de l'eau.



Enfin, une exposition de quelques panneaux didactiques présentera le cycle de l'eau aux enfants.

C'est à partir de ces œuvres qu'une animation et un débat pourront naître.

FX.H.

Thy-le-Château

## Salon de l'eau

**Dans le cadre du festival "infiltrations", le Centre culturel de Walcourt propose le salon de l'eau à Thy-le-Château ces 8 et 9 octobre. Des débats et une journée de solidarité avec le Tchad sont également prévus.**

Le salon de l'eau, en collaboration avec la Région wallonne et la ville de Walcourt, se déroulera à la salle communale de Thy-le-Château et permettra de découvrir, de 10 à 18 heures, le samedi et le dimanche: le Cycle de l'eau (INASEP), Natura 2000 et les bons gestes Eco-citoyen.

De plus, les organisateurs ont prévu un cycle de conférences: rencontre de l'artiste Arno Fabre (jeudi 19h30;

Hôpital Saint-Nicolas), conférence sur les enjeux de l'eau par Axelle Fischer (vendredi 20h, Centre culturel), "L'eau de distribution, à quel prix?" par P. Libertiaux de l'Inasep (samedi, salle communale de Thy-le-Château), "L'eau de robinet,... quelle qualité?", par le même orateur (samedi, salle communale de Thy-le-Château), "La mare de Bala.. un partenariat dans la durée", par Entraide et Fraternité (dimanche matin, salle communale de Thy-le-Château).

Enfin, le dimanche 9 octobre sera consacré à la solidarité avec le Tchad, à la salle communale de Thy-le-Château, en clôture de la semaine thématique sur l'eau.



Un temps d'information et de présentation du projet sera suivi d'un rendez-vous de

convivialité autour d'un repas typiquement africain.

FX.Heynen

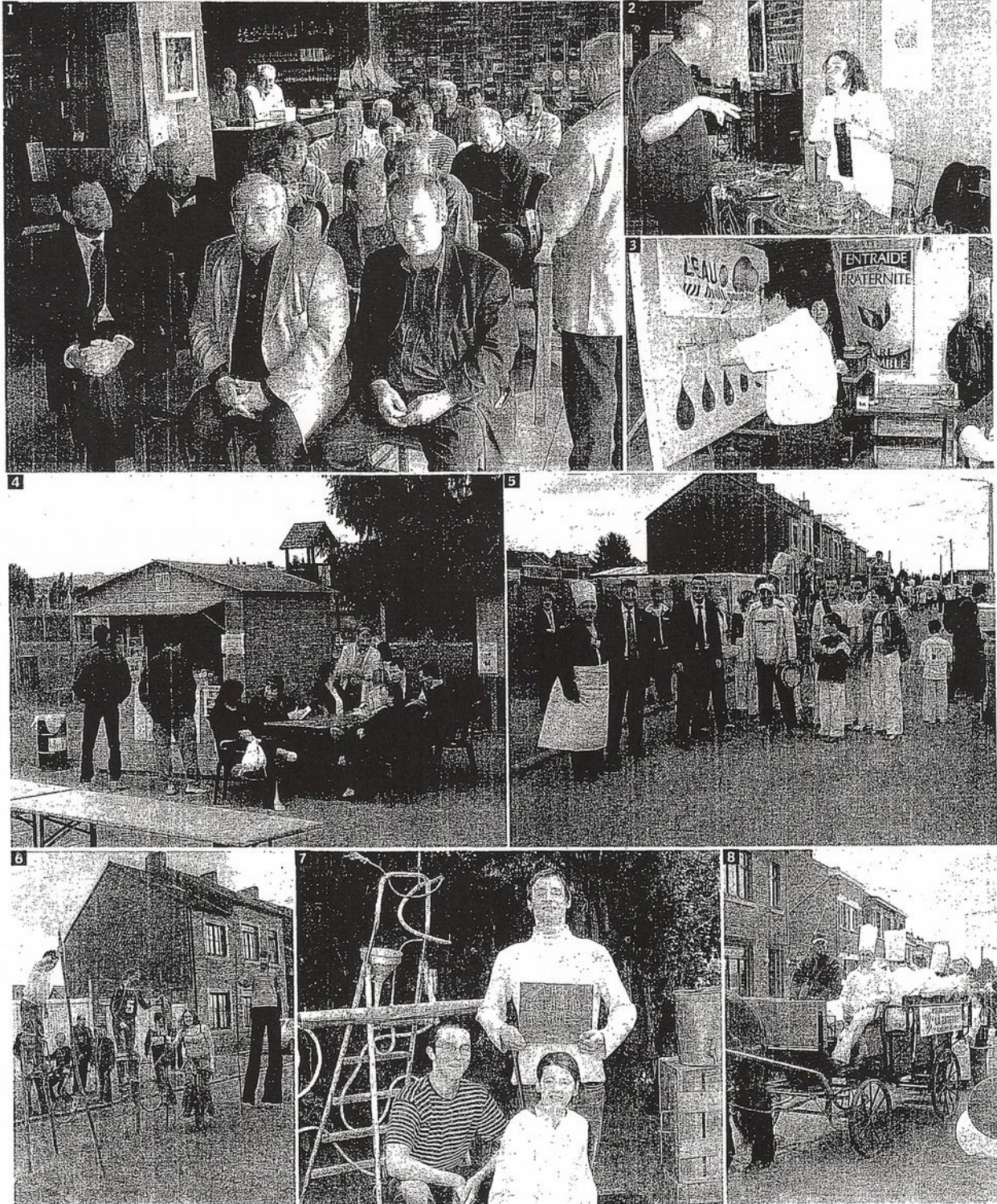
SAMBREVILLE

# "Rives d'Art": il était, une fois, Sambreville

- Ce week-end, Sambreville a voulu crier, haut et fort son identité. Par son riche passé mais aussi par son présent qui se décline en quatre mots : formation, social, culture et environnement. Pendant tout le week-end, tout invitait les Sambre-

villois à faire ou refaire connaissance avec leur passé mais surtout, à forger leur présent et avenir. Des dizaines d'activités, pour tous les âges. Il y en avait pour tout le monde.

PHOTOS Y. DUPONT



Pour acheter les photos parues dans nos pages  
Appelez-nous au 071/66.00.40 et nous vous ferons  
parvenir un bon de commande.

SAMBREVILLE RIVES D'ART

# La fête de tous les Sambrevillois

**Vivre ensemble avec un  
fil conducteur, la  
Sambre, trait d'union  
entre les habitants**

"Chant de la Sambre", "Rivage d'or", Rivage d'argouilles", "Rivage d'ailleurs", "Ry d'eau", Sambreville s'est déclinée, pendant tout le week-end, au fil de son cours d'eau, la Sambre. "Rives d'Art", nom générique, gigantesque fresque mise sur pied par les Sambrevillois eux-mêmes, se veut autre chose qu'une simple manifestation.

**Dans le droit fil d'URBAN**

Pour les responsables politiques et culturels, elle est l'enfant d'une synergie entre les quatre axes du projet européen URBAN. Formation, social, culture et environnement sont les fils conducteurs de "Rives d'Art".

Le but poursuivi, permettre aux Sambrevillois, non seulement de faire un retour en arrière en re-

trouvant leur riche passé mais aussi, de se construire leur propre identité.

Pendant trois jours, les visiteurs qui ont vécu "Le Chant de la Sambre", avec "Lucien", gardien de la mémoire collective, sur une Grand-Place remplie de monde, ont pu apprécier le travail des professionnels mais surtout des amateurs communaux.

**Tous impliqués**

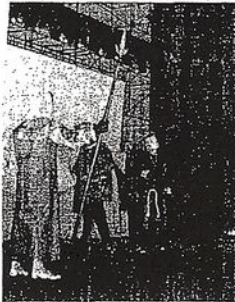
Du boucher au médecin en passant par l'employé communal, l'ouvrier de Saint-Gobain ou de Solvay, les joueurs de foot ou de ping pong, tous les Sambrevillois ont payé de leur personne. Mais "Rives d'Art" ne se limite pas à cette fresque.

Sur d'autres sites, c'est la santé, un potage géant, des expositions, du rap du djembé, un repas tchadien une initiation à la pêche mais aussi une dégustation de vins sambrevillois.

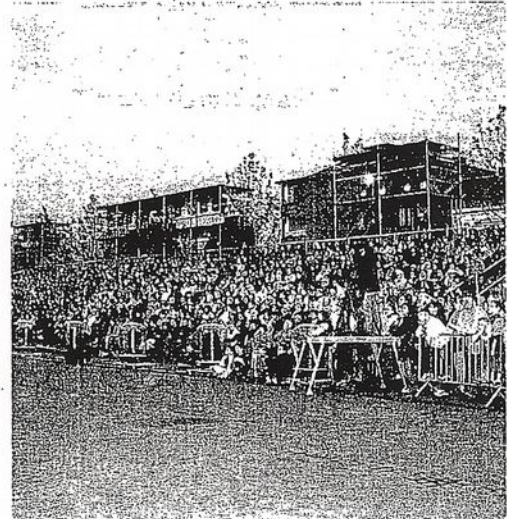
Près de 30 ans après les fusions des communes, il n'est pas rare de constater que l'on prend à pré-

sent le temps de chercher à construire un sentiment d'appartenance à l'entité. C'est un processus d'appropriation qui demande forcément du temps. À Sambreville, il est clair que ce processus est maintenant pleinement engagé... ■■■

YVES DUPONT



Un spectacle de qualité sur la place rénovée.



Les spectateurs étaient innombrables.

CULTURE

## Toutes les facettes, pour tous les goûts

— Où donner de la tête dans un tel événement? Des centres d'intérêt très variés ont en effet été abordés, parfois sous un angle très sérieux, mais aussi et surtout dans un esprit de franche convivialité. C'est un des aspects du plan URBAN, qui vise certes à améliorer certaines infrastructures mais aussi et

surtout à aider les populations à affronter les défis du présent et du futur. C'est un gros travail de recomposition du tissu social dans une commune qui a beaucoup souffert de la profonde mutation industrielle des dernières décennies. C'est tout le sens d'une fête telle que Rives d'Art. — PHOTOS Y.D.



DÉTENTE

## Un agréable moment ensemble

— "Rives d'Art" fut aussi et peut-être surtout l'occasion de passer un moment ensemble, de se donner la possibilité d'en mieux se connaître... entre Sambrevillois. — PHOTO Y.D.



**CREST 30**  
5% en 2004

La formule d'assurance-épargne d'AXA Belgium, c'est la performance sans les frictions.

AXA

SAMBREVILLE • Les 20, 21 et 22 mai

# Compte à rebours pour Rives d'Art

Ce week-end, Sambreville a connu la première répétition en plein air et sur la Grand-Place pour « Le chant de la Sambre ».

LE WEEK-END prochain, Sambreville va vivre au rythme d'un fabuleux projet qui, pendant trois jours, va mobiliser de nombreuses associations sociales et culturelles et plus de deux cents artistes. Le chant de la Sambre est un projet novateur s'inscrivant dans le cadre du programme Urban. Habile condensé de spectacles et d'animations, « Rives d'Art » vise à rassembler dans un même projet l'aide à la jeunesse, l'insertion socio-professionnelle, la santé mentale et la culture. Le brassage des cultures, des âges et des populations devrait contribuer à retisser le lien social et créer une identité positive pour la région. Un cortège « Souffle la vie », une dégustation du potage « Rives d'Art », des représentations théâtrales, un spectacle de marionnettes, un repas tchadien ou encore une animation sur le contrat rivière et la pêche sont quelques-unes des nombreuses manifestations prévues. Pas étonnant dès lors si des milliers de personnes sont attendues à Sambreville.

## Plein air

Depuis de nombreuses semaines, les artistes professionnels et amateurs répètent dans un hall industriel. Dimanche, pour la première fois, les décors ont été dressés sur la Grand-Place de Sambreville et les acteurs invités à se produire dans des conditions « grandeur nature ».

Jean Cisiefski a un rôle de figurant. Et pourtant, il prend la chose tellement au sérieux qu'il est un peu inquiet : « Dans le hall, les perspectives étaient tout à fait différentes. Ici, sur la place, il y a beaucoup d'espace et cela nécessite une certaine adaptation, il faut reconstruire des repères. Il faudrait éviter que je me retrouve subitement seul, à un endroit qui n'est pas le mien ! ».

Plus habitué au monde du spectacle par ses nombreuses mises en scène avec le « Groupe théâtral du Voisin », Philippe Grosfils n'en restait pas moins très concentré : « C'est la première fois que je joue en plein air et il faut s'habituer... ».

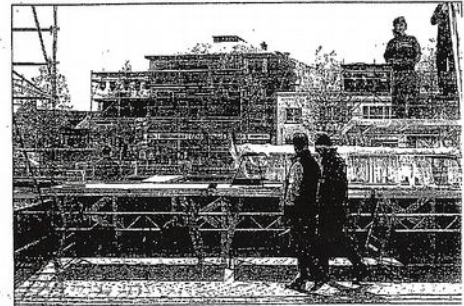
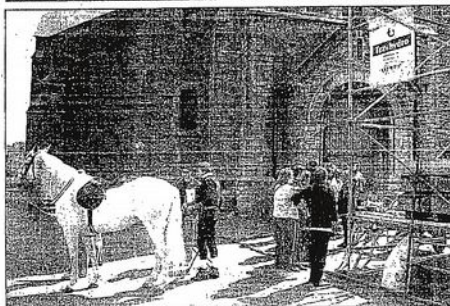
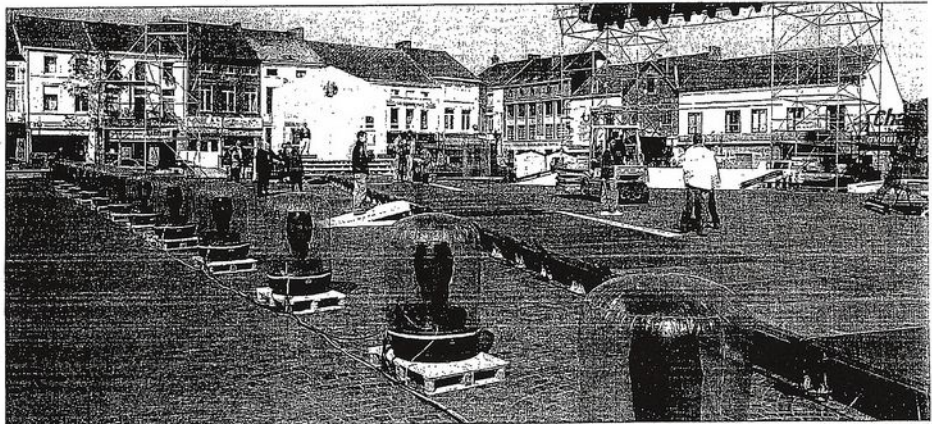
Pour tous, cette journée de répétitions a été l'occasion d'affiner certains réglages et de peaufiner leur interprétation.

## Chant de la Sambre

Le « Chant de la Sambre » sera joué à trois reprises, chaque jour du week-end à 21 h 15. L'accès à la Grand-Place de Sambreville sera gratuit, seul l'accès à la tribune sera payant. La conception, la direction artistique et les compositions musicales ont été confiées à Gaston Hénuzet, dont le savoir-faire artistique est un gage de qualité. Laurence Moerenhout est assistante à la coordination générale et artistique, tandis que la mise en scène sera assurée par Daniel Donies. Frédéric Héron, avec l'aide de Bernard Graczyk ; Pascaline Vanbockestal, assure la direction de plus de deux cents artistes amateurs et professionnels de la région de Sambreville.

Un grand moment à vivre dès le week-end prochain...

Th.C.



Pour la première fois, les décors sont installés sur la Grand-Place, cela n'a pas été sans stress pour les organisateurs et pour les techniciens chargés du réglage des lumières et du son. 476968/970/91

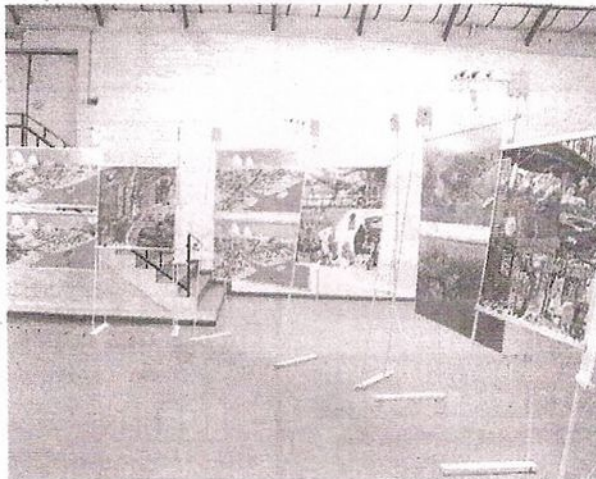
Péruwelz

## Génération bio

**Une exposition est visible jusqu'au 25 avril dans la verrière de la salle l'Avenir.**

Dans le cadre du Réseau des créateurs, découvrez l'expo «Génération bio» proposée par Nature et Progrès qui s'accompagne d'une projection de vidéos d'art de Pascale Marconnet sur le thème de l'eau, sélectionnées dans le cadre du Festival Infiltrations #4.

L'expo axe sa réflexion sur les comportements de l'homme dans son environnement, autour de quatre domaines fondamentaux: l'énergie, l'habitat, la mobilité et l'agriculture. L'objectif du Foyer culturel en accueillant cette expo est d'informer, de sensibiliser et



de faire adhérer le visiteur au fait que l'écologie n'est pas une abstraction.

L'exposition est ouverte en semaine, de 9h à 17h et à l'occasion des spectacles proposés par le Foyer culturel.

Entrée libre.

Renseignements complémentaires au 069.45.42.48.

S.D.

## Mercredi - Les expositions

MERCREDI 23 FÉVRIER 2005  
VERS L'AVENIR - LE RAPPEL

PHILIPPEVILLE • Exposition

# L'or bleu, de filtres en pellicules

*La quinzaine de l'eau s'approprie Philippeville. Jusqu'à vendredi, une exposition complète ateliers et conférences.*

**I**NFILTRATIONS, c'est le titre du festival pluridisciplinaire itinérant sur le thème de l'eau. Actuellement, on peut le découvrir à Philippeville où il est organisé par le Foyer culturel de Philippeville et l'ASBL Contener.

Cette manifestation se décline en plusieurs volets.

Pendant dix jours, des conférences (la dernière a lieu vendredi à 20 heures aux Halles), des vidéos d'art, des contes: tout est mis en place pour sensibiliser le public, essentiellement des jeunes écoliers, à la problématique de l'eau.

Chapitre intéressant de cette campagne, l'exposition qui se tient au Foyer culturel jusqu'à ce vendredi 25 février. Au cours d'une visite, vous pourrez apprécier les œuvres de

Yukio Togo, tout d'abord. Cet artiste japonais parcourt le monde depuis 20 ans. De chaque lieu visité, il récolte deux litres d'eau qu'il filtre. Séché, ce bout de papier est ainsi conservé. Yukio Togo a récolté 700 pièces qui, en séchant, laissent apparaître des couleurs et des textures étonnantes et significatives de l'environnement dans lequel l'eau a été puisée. À Philippeville, 20 filtres sont présentés. Ils proviennent du Paraguay, de Thaïlande, d'Espagne, d'Irlande ou du Rwanda...

Les plus artistes d'entre vous pourront même s'essayer à cette technique avec les filtres disponibles sur place.

Une exposition de photos est également visible. On y découvre six artistes: Dominique Demaseure, Jacques Vandenberg, Patrizia Spagnuolo, Zoé Zachos, Alain Brusco et Stéphane Lieben. Deux d'entre eux sont enseignants, les autres anciens élèves de l'Académie des Beaux-Arts de Charleroi.

F. JAMME

● Foyer culturel, jeudi et vendredi, de 14 à 17 h. Entrée libre. 071/66 87 76



Yukio Togo présente le résultat de ses prélèvements d'eau. Ils sont entourés de photos.

433562

## Sambre &amp; Meuse | La vie dans les communes

PHILIPPEVILLE CULTURE ET NATURE

## "Infiltrations": l'eau, c'est la vie et c'est l'art

À Philippeville se conclut aujourd'hui une manifestation à la fois culturelle et écologique sur le thème de l'eau. Le concept est résolument novateur et voyage de ville en ville. C'est pourquoi Lucille Peget, sa conceptrice, l'a intitulé "Festival pluridisciplinaire itinérant sur le thème de l'eau". Une organisation du Foyer culturel et de la commune de Philippeville, avec l'asbl Contener. Toute cette semaine, les écoliers des deux réseaux se sont succédés au Foyer culturel et à la salle des Halles. Au Foyer culturel, on introduit le sujet en présentant une exposition de photographies de six anciens élèves de l'Académie des Beaux-Arts de Charleroi. Jusque là, c'est assez clair, encore que l'eau soit parfois bien cachée dans ces clichés. Plus mystérieux

et interpellants sont les filtres du japonais Yukio Togo: au cours de ses voyages, il puise de l'eau en toutes circonstances et en tous lieux, il la filtre et présente le filtre séché; c'est artistique et révélateur: l'eau se trouve partout. Les enfants réagissent très bien à l'animation, d'autant plus qu'ils ont apporté de l'eau de l'école, du ruisseau, de leur étang... pour la filtrer à leur tour et l'envoyer à Nagasaki chez Yukio Togo. Pour la suite à la salle des Halles, où se situe une exposition sur le contrat de rivière Haute Meuse et sur le réseau Eco-consommation. On n'assomera évidemment pas les enfants avec tout cela; un conteur les prend en charge, les amène à réfléchir sur l'eau, leur présente quelques courts-métrages d'animation et enfin, des contes merveilleux.



Les écoliers des deux réseaux ont participé à cette initiative.

En fin de parcours, les enfants auront beaucoup appris, pratiquement sans effort, parce qu'on aura touché leur imaginaire. Cela dit, ce festival s'adresse à tous les publics. Idéalement, il s'agirait même que les adultes s'y intéressent de près mais mal-

heureusement, il est assez difficile de les arracher à leur confort domestique. Dommage car d'intéressantes conférences ont eu lieu, ainsi que des projections de films vidéo d'art, sur le thème de l'eau, bien sûr. Notez que tout n'est pas perdu

car, après des conférences sur le contrat de rivière et les enjeux généraux de l'eau, il en reste une ce soir, que prononcera M. Lemineur, de l'INASEP, à 20h à la salle des Halles. Le thème du jour: "Les eaux usées". L'entrée est gratuite. ■■

PHILIPPE MASQUETIER

# 12 | NAMUR - LUXEMBOURG

Lundi 14 février 2005 • Le Soir

Philippeville | Approche artistique et didactique de l'eau

## L'art s'infiltré pour parler de l'or bleu

HIERRY DE VRIESE

Pendant la seconde quinzaine de février, l'eau et ses enjeux font l'objet d'une vaste opération de sensibilisation orchestrée par le Foyer culturel de Philippeville.

Cette action passe par la mise en perspective de deux projets, à savoir le festival « Infiltrations »,

proposé par l'ASBL Contener, et l'adhésion de la Ville de Philippeville au contrat de rivière Haute-Meuse.

Rappelons d'abord que, depuis décembre dernier, la Ville a décidé de souscrire au contrat de rivière Haute-Meuse. Très prochainement, un comité d'accompagnement réunira des acteurs de la commune, ainsi que d'autres in-

terlocuteurs directement concernés par le sous-bassin de l'Hermeton, notamment les communes de Doische et Hastière.

Une expo à la portée écologique et citoyenne.

Quant au festival « Infiltrations », présenté par l'ASBL Contener, il vise à présenter des œuvres d'art, et à rebondir sur

l'imaginaire qu'elles évoquent pour sensibiliser le public aux questions écologiques.

Au centre de cette démarche, un artiste japonais: Yukio Togo. Il parcourt le monde depuis près de vingt ans. A chaque étape de ses voyages, il récolte de l'eau qu'il filtre. Les filtres sont ensuite séchés et conservés.

Il a récolté plus de sept cents

pièces qui laissent apparaître des couleurs et des textures pour le moins étonnantes.

Pour Yukio Togo, les résidus déposés sur les filtres révèlent quantité d'informations sur la qualité des eaux du pays où elle a été prélevée. Plus que « simplement » artistique, la portée de l'expo est donc bien écologique et citoyenne.

À Philippeville, les enfants aussi se mouilleront, et filtreront l'eau selon le même principe. En outre, ils seront invités par des animateurs du CRIE (Centre régional d'initiation à l'environnement) de Mariemont à imaginer « le pays rêvé de l'eau ».

La quinzaine de l'eau se déroule jusqu'au 25 février. Infos au 071/66.00.74.

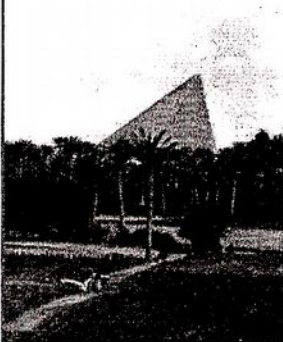
# En Direct de Philippeville

## VOIR LE MONDE

**MERCREDI 9 FEVRIER à 14h**

### LE DELTA, magie du Nil

Michel Lassance, Marie-Françoise et Jacques Saucin, Jean-Jacques Sommeryns



Terre nourricière, le delta du Nil fait vivre l'Egypte avec ses trois récoltes par an. Les traditions héritées des temps anciens y sont demeurées très vivaces. C'est ainsi que les pêcheurs du lac Manzala utilisent toujours les techniques immortalisées par les bas-reliefs millénaires de Saqqara.

Le site de Rosette rappelle la trouvaille de la fameuse pierre qui a permis à Champollion de décrypter les hiéroglyphes et de pénétrer au cœur des mystères de la civilisation pharaonique. Un autre Français, Ferdinand de Lesseps, a réalisé en 1869 le rêve des pharaons de relier la Mer Rouge et la Méditerranée par le canal de Suez.

Le delta, c'est tout autant la révélation dans le Wadi Natrun d'une communauté monacale

copte que la découverte d'Alexandrie, ville mythique qui nous livre, autour de sa rade superbe, les souvenirs nostalgiques d'une cité cosmopolite. Elle n'est pas peu fière d'offrir au monde la résurrection de la bibliothèque sur laquelle elle avait bâti sa renommée dans l'Antiquité.

**LIEU :** Salle des Halles - Place d'Armes à Philippeville.

**PAF :** 7€ - 6 € (seniors, membres de la Ligue des Familles)  
5 € (Etudiants, groupes)

Une organisation du Foyer Culturel et de la Ligue des Familles de Philippeville  
**Renseignements : 071/66 87 76**

**Du 14 au 25 février 2005 à Philippeville**

## QUINZAINE DE L'EAU

Pendant deux semaines, l'eau sera au centre des préoccupations des enfants et de la population philippévoillaine. Eau nourricière, vitale, tellement souvent banalisée mais oh combien importante ! Le Foyer Culturel, en collaboration avec l'asbl Conteneur et la Ville de Philippeville se propose de faire (re)découvrir cet élément fondamental de toute vie à travers une série d'animations originales.

### CONFÉRENCES

• «Le contrat de rivière Haute Meuse - projet pour un développement durable» par Mr Raeymaekers et Mme Sterckx - le mercredi 16 février à 20h à la salle des halles à Philippeville. C'est l'occasion de découvrir l'intérêt et les enjeux du contrat de rivière auquel la ville de Philippeville vient d'adhérer.

• «L'eau et ses enjeux» par S. Degain et JL Touly - le lundi 21 février à 20h à la salle des halles à Philippeville. Les intervenants présentent une vision des problématiques de l'eau en abordant les thèmes suivants : ⇒ L'eau, élément essentiel à la vie ⇒ Les pollutions ⇒ Les acteurs de l'eau ⇒ Enjeux politiques et géostratégiques

• «L'épuration des eaux usées» par Mr Lemineur de l'INASEP

L'entrée aux conférences est libre

### UNE EXPOSITION ARTISTIQUE

Les filtres d'eau de Yukio Togo  
Yukio Togo, artiste japonais, parcourt le monde depuis plus de 20 ans. A chaque étape de ses voyages, il récolte 2 litres d'eau qu'il filtre, ce filtre est séché et conservé. Ces filtres laissent apparaître des couleurs et des textures pour le moins étonnantes et significatives de l'environnement dans lequel l'eau a été puisée. Cette exposition se déroule au Centre Culturel. L'entrée est libre. Visites les jours ouvrables de 16h à 17h.

**UNE EXPOSITION DIDACTIQUE** - 10 ans de contrat de rivière en Haute Meuse  
17 panneaux didactiques expliquent l'intérêt et les enjeux du contrat de rivière. Cette exposition sera visible librement avant et après chacune des conférences

### DES ANIMATIONS SCOLAIRES

• Les enfants des classes de 5<sup>e</sup> et 6<sup>e</sup> primaires dont les enseignants se seront montrés intéressés auront l'occasion de découvrir la rivière au cours d'une demi-journée animée par des animateurs provinciaux (contrat de rivière).

• Les enfants des classes de 3<sup>e</sup> et 4<sup>e</sup> primaires seront amenés à créer un «pays de l'eau» qui soit viable. Ils analyseront leurs résultats avec les animateurs du CRIE.

• L'ensemble des enfants sont invités à s'exprimer par le texte ou le dessin sur l'importance de l'eau pour eux. Ces textes et ces dessins feront l'objet d'une exposition ultérieure. Ils auront également l'occasion de réaliser des filtres d'eau avec leurs enseignants.

**DES COURTS-METRAGES D'ANIMATION** - 15 minutes de courts-métrages qui donnent aux enfants une vision poétique et/ou artistique de l'élément liquide. Ces petits films peuvent également les amener à réfléchir sur le sujet.

**UN SPECTACLE DE CONTES** - Le conteur Christophe Dadseux transporte les enfants au fil de l'eau, vers un voyage dans le temps allant des origines à nos jours au travers de différentes cultures et civilisations.

**DES VIDEOS D'ART** - Avant chaque conférence, 15 minutes de vidéos d'artistes seront présentées en guise d'amuse-bouche aux participants. Etonnantes, paradoxales, interpellantes, ces vidéos séduiront les esthètes.

Renseignements : Foyer culturel - 071/66 87 76

## STAGES DE CARNAVAL

Du lundi 7 au vendredi 11 février, le Foyer Culturel organise des stages d'initiation à des techniques d'expression à destination des enfants de 3 à 12 ans.

• **Pour les 3/5 ans** Marionnettes - Création d'une histoire, fabrication des marionnettes et des décors - Spectacle final au Centre Culturel de et à Philippeville de 10h à 12h - Animatrice Elisa Bouché

• **Pour les 6/9 ans** Multi-sports - Sports collectifs et individuels rarement pratiqués (tremplin, acrobatie, mini-volley, ...) de 9h30 à 12h à l'école communale de Villers-le-Gambon - Animateur François Liétor. Nature - Découverte de la nature qui s'éveille, techniques de survie, etc - de 13h à 15h30 au départ du Centre Culturel de Philippeville - Animateur : Classe action nature

• **Pour les 9/12 ans** Nature - Techniques de survie en pleine nature, découverte de l'environnement, ... - de 9h30 à 12h au départ du Centre Culturel de Philippeville - Animateur : Classe action nature - **PERCUSSIONS** - Techniques de rythmes collectives, travail avec des instruments de percussion (djembés, tambourins, claves, etc ...), travail de la voix en tant qu'instrument de musique - de 13h à 15h30 - Arts & Co à Villers-le-Gambon (ancienne école maternelle, rue des Biston)

### Pratiquement :

• Le nombre de place est limité • Le Foyer Culturel se réserve le droit d'annuler un stage si un nombre minimum de participants n'est pas réuni • PAF : 30,00 € par stage payables au compte 068-2020394-08 du Foyer Culturel en indiquant le nom de l'enfant et le stage choisi • Pour les enfants de 6 à 12 ans, il est possible de s'inscrire aux 2 stages. (Un encadrement est assuré sur le temps de midi. Dans ce cas, il est nécessaire de se munir de son pic-nic - Renseignements et inscriptions : Foyer Culturel - 2, rue des religieuses à 5600 Philippeville - 071/66 87 76

## CULTURE ET LOISIRS

### • EXPOSITION «UN POING, C'EST TOUT»

Du 10/1 au 4/2/05 - Salle des fêtes, et de la culture (ancienne chapelle de l'abbaye) à Saint-Gérard - Une exposition créée par le Centre Martin Luther King, destinée à un public d'adultes et de jeunes (à partir de la 5ème primaire) - exposition ludique et interactive en visites-animations de 2 heures

PAF : 1 € - Org. Cercle Humaniste de Cerfontaine, Florennes, Philippeville, Walcourt - Rens. 071/66 87 78

### • THEATRE «22 V'LA M'FEUME !»

Le 5/2 à 20h - Salle les Halles à Philippeville - Comédie en 3 actes de Christian Derjcke PAF : 5 € - Org. Les Joyeux Philppévoillains - Rens. 071/66 64 05

### • VOIR LE MONDE

Le 9/2 à 14h - Salle les Halles à Philippeville - Egypte : le Delta, magie du Nil (voir ci-contre) PAF : 7-6 € - Org. Foyer culturel et Ligue des Familles de Philippeville - Rens. 071/66 87 76

### • THEATRE «SIX FOIS PAR MOIS»

Le 14/2 à 20h - Salle St Pierre à Florennes - Par la Compagnie Maritime. Six fois par mois, en France, une femme décède de violence conjugale; en Belgique, une femme sur cinq en est victime. Le sujet est toujours Tabou et l'indifférence nous rend complice. PAF : 5 € - Org. Cercle Humaniste de Cerfontaine, Florennes, Philippeville, Walcourt - Rens. 071/66 67 78

### • CONFERENCE HORTICOLE

Le 21/2 à 19h30 - Centre Culturel de Philippeville - La culture des cucurbitacées par Godeau  
PAF : 0 € - Org. Cercle Horticole Le Magnolia.

## SPORTS

### • STAGE DE TENNIS DE TABLE

Salle du Tennis de Table - rue du Moulin, 38a à Philippeville

• Le 09/02 à 13h00 - • Le 10/03 à 13h00 - Le 11/02 à 13h00

Stages pour débutants à partir de 5 ans - Mixtes

PAF : 13 € - Rens. 071/66 68 63 ou 0496/12 18 12 - Club de Tennis de Table de Philippeville

### • TENNIS DE TABLE

Salle du Tennis de Table - rue du Moulin, 38a à Philippeville

• 05/02 à 19h00 - Philippeville-Vilette B (1 Nationale Messieurs)

• 19/02 à 13h00 - Philippeville-Hurricane (2 Nationale Dames)

• 26/02 à 19h00 - Philippeville - Saint-Ghislain

• 26/02 à 13h00 - Philippeville - Verdinarum (2 Nationale dames)

Rens. 071/66 68 63 - Club de Tennis de Table de Philippeville

### • TOURNOI DE TENNIS DE TABLE

Salle du Tennis de Table - rue du Moulin, 38a à Philippeville

• 13/02 à 09h00 - Tournoi de propagande des jeunes, ouvert aux affiliés

nés après le 1er janvier 1990, mixte - Inscriptions pour le 11/2/05

PAF : 13 € - Rens. 071/66 68 63 ou 0496/12 18 12 - Club de Tennis de Table de Philippeville

## DIVERS

### • CONCOURS DE COUYON DU FC SURICE

Le 05/02 - Salle I.M.P. à Omezée - Concours de couyon 4 tours équipe formées - Lot : cochon à la découpe, camion de bois - PAF : 12,50 € boissons comprises - Rens. 0476/82 53 37 - org. FC Surice

Ces informations vous sont présentées par le FOYER SOCIO CULTUREL - 2 rue des religieuses - 5600 PHILIPPEVILLE - Tél. 071/66 87 76 - Fax 071/66 75 26 - Courriel Fsc.Phil@swing.be



AUBANGE ANIMATION

Luxembourg®

## L'or bleu

## et les jeunes

**Du 24 au 28 janvier, le Centre culturel d'Aubange propose un festival baptisé "Infiltrations"**

L'eau, un bien précieux. À tel point qu'on la qualifie parfois d'or bleu. Pour les enfants et les adolescents, rien n'est plus simple que de disposer d'eau : il suffit d'ouvrir le robinet. Or, la réalité est bien plus complexe. C'est afin de sensibiliser ces jeunes gens aux différentes dimensions de l'eau que le Centre culturel d'Aubange a invité le festival "Infiltrations". Créé par l'asbl Contener, il va faire escale à Aubange durant 4 jours. Un laps de temps suffisant pour sensibiliser plus de 1.000 jeunes venant des écoles des communes d'Aubange et Messancy. "Cette asbl offre un autre regard sur l'eau, via des expositions et un vrai travail de recherche à mener en amont par les groupes scolaires", explique Martine Meunier, animatrice du Centre culturel.



"Le fait qu'une telle initiative ait eu du succès est un encouragement"

"Nous avons fait le choix de les inviter sans savoir si cela allait rencontrer du succès."

Un courrier a donc été envoyé à toutes les écoles afin de leur proposer, outre des animations locales, un important travail en amont. Surprise : elles ont presque toutes adhéré au projet. "L'eau et sa gestion sont des thèmes porteurs auprès des jeunes. Le Centre culturel a trouvé ici une opportunité d'associer certains aspects artistiques tels que la production audio-visuelle ou les arts plastiques et la sensibilisation à la problématique de l'eau."

Expos, conférences et autres contes vont donc s'alterner allégrement. Sous l'oeil des professeurs. "Des profs qui ont un rôle important dans notre démarche globale. Ce sont eux qui ont initié en classe des réflexions et des démarches pédagogiques. Quand les classes arrivent au Centre culturel un gros boulot est déjà

Quasi seule à bord du vaste navire qu'est le Centre culturel d'Aubange, Martine Meunier multiplie les initiatives. ■NLD

fait."

Martine Meunier se réjouit sans s'en cacher de ce regain d'ardeur du Centre culturel. "Cela fait en effet plaisir de voir que les projets que l'on tente de développer sont suivis. À travers un tel événement on peut penser que les jeunes de la commune vont voir leur patrimoine autrement, penser aux choses banales autrement..."

Seule à bord de ce vaste navire, même si des aides occasionnelles sont là, Martine Meunier a mené ce projet inédit à bien. "Mais rien n'est fait ! Il faudra voir à moyen terme ce que les jeunes vont retirer de ces expos, conférences et autres projections multimédias. Mais le fait que beaucoup de monde se mobilise est pour nous un signe encourageant à persévérer dans des voies de ce genre." ■■

N.LD

■ entretien

|                                |   |                                    |                                 |
|--------------------------------|---|------------------------------------|---------------------------------|
| AVEC<br><b>Martine Meunier</b> | ANIMATRICE ET DIRECTRICE DU CENTRE CULTUREL | UN PROGRAMME AXÉ SUR LE "SCOLAIRE" | PAR NICOLAS LÉONARD JOURNALISTE |
|--------------------------------|---|------------------------------------|---------------------------------|

## "Mille élèves des deux communes participent"

**Depuis quelque temps, le Centre culturel d'Aubange fait preuve d'une nouvelle dynamique.**

**Pourquoi avoir choisi ce projet axé autour de "l'eau" ?**

Nous sommes entrés en contact avec Lucille Paget, de l'asbl Contener. Celle-ci propose tant de présenter des oeuvres d'art que de sensibiliser les publics aux questions écologiques par l'intermédiaire de celles-ci. La saison 2004-2006 est consacrée au thème de l'eau et un festival itinérant intitulé "Infiltrations" parcourt la Belgique. Nous nous sommes arrangés pour qu'il fasse étape à Aubange.

**Le Festival comprend des conférences, une exposition et d'autres activités. Quel public va-t-il toucher ?**

En tout, en quatre jours, 1.000 élèves des communes d'Aubange et Messancy vont participer. Ils sont âgés de 7 à 18 ans.

**Au-delà de leur venue au Centre culturel, l'ambition n'est-elle pas**

**de voir se mettre en place une sensibilisation "durable" ?**

Contener cherche dans un premier temps la satisfaction immédiate. Mais l'action a été préparée en amont par les enseignants. Enfin, certaines classes ont d'ores et déjà manifesté l'envie d'aller visiter plus tard les stations d'épuration de la commune. D'autres classes mèneront des évaluations. L'objectif final est de faire prendre conscience de l'importance de l'eau dans notre vie de tous les jours.

**Le Centre culturel va donc être envahi par des jeunes gens...**

Tant mieux. Mais ce n'est pas si rare. En fait, nous n'avions pas l'habitude de communiquer quand des manifestations ou des activités dites "scolaires" étaient organisées. Or, celles-ci constituent près de 90 % de notre programme annuel. Les gens ne s'en rendent peut-être pas compte de prime abord.

LE PROGRAMME

## Il y aura beaucoup à voir et à entendre

┌ Du 24 au 28 janvier, les activités proposées aux élèves auront lieu de 9h30 à 13h15. Celles-ci se déclinent de plusieurs manières.

> Expositions

"Les filtres d'eau" de Yukio Togo présentent les disparités entre les différentes sources hydrologiques.

Seront exposés aussi les photographies, poèmes et dessins réalisés par les élèves dans le cadre d'ateliers préparatoires au festival.

> Courts-métrages et vidéos

Plusieurs films seront proposés selon l'âge des élèves. Dont "Terra Incognita" et "Blue Dream".

> Contes

Une série de contes interprétés par Christophe Dadseux renverront les jeunes à la portée mythologique et romanesque de l'eau.

> Conférences

Avec Paul Van der Borgh, professeur au département Environnement de l'ULg, et Gérard Schmidt, biologiste. Ils sensibiliseront aux pollutions dont sont victimes les rivières locales et décriront l'importance des fameux "Contrat de Rivière". Toutes ces conférences seront suivies d'un débat. ■■

Distribué dans tous les foyers du sud de la province du Luxembourg et des régions voisines du Grand-Duché

FONDÉ EN 1963

Pavillon du Parc Léopold - 6700 ARLON

Tél. 063 / 22.47.97 - 22.63.93

N° 3

Fax : 063 / 22.06.17

48.000 EXEMPLAIRES

Mercredi 19 janvier 2005

## Sensibilisation à l'écologie de l'eau, de 7 à 18 ans, à Aubange.

Parmi toutes les ressources naturelles de notre planète, nulle n'est plus menacée que l'eau. Malgré son importance pour toutes les formes de vie, elle n'en est pas moins la victime journalière de trop nombreuses formes de pollution. Et ce ne sont pas les événements majeurs qui font l'actualité, comme les trop fréquents accidents de pétroliers, qui sont les seuls responsables. Ce sont aussi les habitudes néfastes que nous avons tous pris à un niveau plus ou moins conscient, et le fait de se dire que ce n'est pas l'effort quotidien d'une seule personne qui pourra faire une différence réelle.

Ce sont pourtant les petites gouttes qui font les grands océans. Se fiant à cet adage, l'association Contener a mis sur pied le projet «Infiltrations», qui se tiendra du 24 au 28 janvier, avec pour objectif d'apprendre à la nouvelle génération le respect de notre patrimoine aqueux.

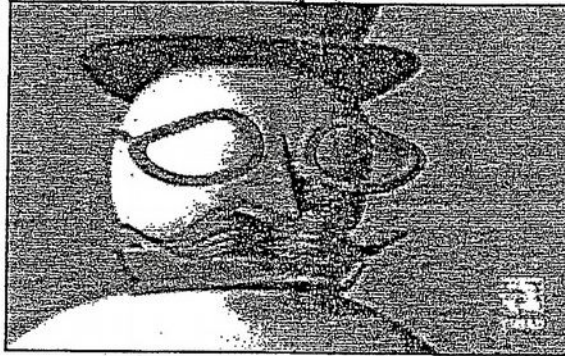
### Le projet

#### «Infiltrations»

Pour sensibiliser un public toujours plus difficile à toucher, l'asbl Contener a choisi l'expression artistique. Un festival pluridisciplinaire va donc parcourir le pays en proposant diverses expositions et conférences consacrées au thème de l'eau.

Chaque création représente l'appel d'un artiste à la réflexion et à la prise de conscience du problème de la sauvegarde de l'eau. Les conférenciers, quant à eux, sont des scientifiques, des chercheurs ou des intellectuels, qui ont tous étudié la problématique de l'écologie de l'eau. A travers leurs exposés, ils mettront en avant les résultats de leurs recherches, et inviteront le public au débat.

Avec le Centre Culturel d'Aubange, ce seront 1000 élèves des écoles de la région qui seront concernés. Les enseignants de la commune ont en effet réservé un accueil enthousiaste au projet et souhaitent y participer. En amont de l'exposition en elle-même, ils ont déjà commencé à sensibiliser leurs élèves, et certains envisagent même de tenir une évaluation à l'issue des conférences.



Des films d'animation seront proposés aux 7-18 ans de la commune d'Aubange afin de les sensibiliser à l'écologie de l'eau.

### L'asbl Contener

L'association se donne pour objectif de laisser une information qui persistera plus que le temps d'une exposition. L'idéal, à terme, est d'amener les jeunes à modifier leurs comportements, et par ce biais, à modifier le comportement des parents et des adultes en général. L'événement présenté s'adresse donc clairement à une jeune audience à travers le cadre scolaire.

Les enfants et les adolescents pourront découvrir des ateliers, des expositions artistiques, des projections de courts-métrages d'animation, des vidéos d'artistes, des contes, des conférences et des visites.

### Des ateliers dans les écoles

En prévision des animations en elles-mêmes, des ateliers ont été mis en place par les enseignants, avec le soutien de Contener. Ils ont pour but d'illustrer la problématique par des exemples concrets, et d'amener l'élève à une prise de conscience personnelle et non-dirigiste. Les ateliers se sont fait un devoir de rappeler que l'eau constitue environ 70% du corps humain, et plus de 75% de la surface de la planète.

Ces ateliers seront bien entendu réalisés en classe. On retrouvera par exemple un concours de photographies, dessins et poèmes ayant l'eau pour thème. Les élèves pourront également réaliser des filtres d'eau puisée dans les cours de leur région.

Les ateliers seront bien entendu réalisés en classe. On retrouvera par exemple un concours de photographies, dessins et poèmes ayant l'eau pour thème. Les élèves pourront également réaliser des filtres d'eau puisée dans les cours de leur région.

L'incitation à la réflexion sera elle aussi présente, puisque sur base d'un livret pédagogique et d'une cassette vidéo, les enseignants amèneront des débats sur les thèmes qui seront abordés plus en longueur lors des conférences.

### Un programme pluridisciplinaire

Une exposition pour le moins étonnante attendra les jeunes visiteurs, puisqu'elle leur présentera une vingtaine de filtres à eau, choisis parmi les 700 rassemblés par l'artiste Yukio Togo au cours de ses voyages à travers le monde. Sur chaque œuvre, l'eau a laissé apparaître couleurs et textures diverses et toutes différentes les unes des autres, pour former une véritable carte d'identité propre à chaque région.

Les amateurs de films d'animation pourront découvrir dix courts-métrages français, toujours en rapport avec la problématique de l'eau : parallèle entre la fonte d'un bonhomme de neige et le réchauffement global, grenouilles rendues folles par la pollution, etc. La vidéo de Mariko Tajiri et de Yuko Nexus6 emmènera les visiteurs dans un univers connu et inconnu à la fois, celui des particules à peine visibles de l'eau.

Une série de contes, interprétée par Christophe Dadseux, rappellera la portée inspiratrice de l'eau dans la littérature et la poésie.

Enfin, des conférences seront proposées par Paul Van der Borgh, professeur à l'Université de Liège, et Gérard Shmidt, spécialiste en environnement et hydrobiologie. L'exposé portera sur le réseau hydrologique de la commune d'Aubange. Les conférences seront adaptées à l'âge des

auditeurs. Les plus jeunes aborderont ainsi les représentations mentales de l'eau, et les usages courants qui en sont faits, tandis que les plus âgés seront amenés à une réflexion plus vaste. Ils pourront ainsi émettre des projets divers et entrer en contact avec des correspondants dans des pays concernés par la pénurie d'eau, prenant ainsi conscience que s'il nous suffit de tourner un robinet pour boire, certains doivent parcourir plusieurs dizaines de kilomètres pour atteindre une source.

Une visite de la station d'épuration d'Athus viendra clôturer les activités de la semaine.

C.C.

# L'or bleu pour tous

■ **L'eau fait son show à Seneffe lors d'une journée placée sous le signe du développement durable**

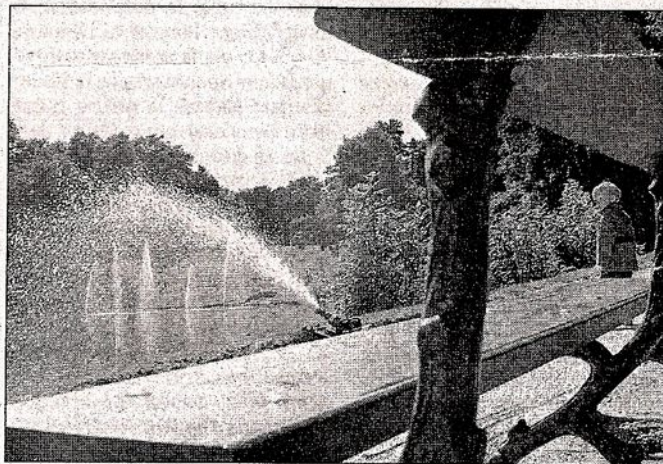
**SENEFFE** ▽ L'eau est un élément indispensable de notre vie quotidienne, universel et pourtant rare pour une partie de la population du globe. Certains cherchent néanmoins à vouloir en faire une marchandise. En Belgique, nombreuses sont les personnes qui ont ratifié le manifeste de l'eau, en vue de garantir l'eau pour tous. Dans le contexte de la création par quatre troupes de théâtre d'une pièce intitulée *L'Or bleu* (et qui se jouera les 27 et 30 septembre), le Centre culturel régional du Centre et l'asbl Contener, ont eu l'idée de mettre sur pied un projet audiovisuel et éducatif: un festival pluridisciplinaire itinérant sur le thème de l'eau.

*Infiltrations*, se déroulera du 2 au 12 octobre au Centre de l'Eau à Se-

neffe. Le samedi 2 octobre, donnera l'occasion au public de découvrir, dès 17 h, quelques courts-métrages d'animation, ou encore des contes. Parmi les courts-métrages, on notera les mésaventures d'un bonhomme de neige qui s'approche trop près d'une cheminée (l'appel du feu), ou celles de deux grenouilles victimes de la pollution (Frogger) et des vidéos d'art de Pascal Marconnet, notamment. De 18 h 30 à 20 h 30, plusieurs membres d'ONG et d'intercommunales viendront débattre de la problématique de l'eau. A noter, aussi, une exposition sur des filtres d'eau récoltés aux 4 coins de la planète, un workshop et une performance autour de l'eau.

*"Nous travaillons sur la sensibilisation à l'écologie, au développement durable. Avec ce projet, nous avons souhaité joindre l'utile à l'agréable, confie Lucille Peget, de l'ASBL Contener. Notre intention est de susciter une réflexion autonome chez le spectateur. Il peut ainsi voir, entendre comprendre ce qu'il souhaite, sans ingurgiter de discours préconçus."*

F. Sch.



*L'eau est un élément vital et universel, pourtant nombreux sont ceux qui éprouvent de grandes difficultés à en obtenir.* (OLIVIER PIRARD)

## Il filtre l'eau du monde

■ **Yukio Togo expose ses filtres colorés au Centre de l'Eau**

**SENEFFE** ▽ Les Japonais sont bien connus pour leur folie. Yukio Togo a fait de la sienne un art. Depuis près de 20 ans, cet artiste parcourt le monde à la recherche d'eau; toutes les eaux. A chaque escale, il récolte deux litres d'eau, puis la filtre. Le filtre obtenu est séché et conservé, avec un résultat parfois étonnant. Au cours de son existence, Yukio Togo a récolté plus de 700 filtres à travers la planète. Seuls 20 seront exposés à Seneffe du 2 au 22 octo-

bre. La sélection nous emmène du Japon au Sénégal en passant par l'Inde, le Mexique ou la Thaïlande. Exemple: le filtre n°128 contient une tache de rouille. Il provient d'une eau filtrée dans un hôtel de Bangkok, en octobre 1986.

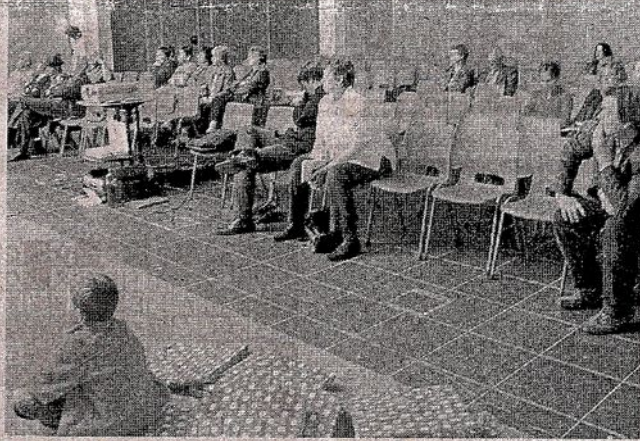
Dans l'impossibilité d'amener tous ses filtres à Seneffe, l'artiste propose un atelier particulier le 19 octobre à 15 heures. Celui-ci souhaite faire participer le public à son œuvre en lui demandant de réaliser des filtres qui seront collectés au Centre de l'Eau. Ces filtres seront ensuite envoyés au Japon. Des notices explicatives seront remises aux visiteurs.

F. Sch.

*Infiltrations*: du mardi au vendredi de 10 à 17 h, samedi et dimanche de 11 h à 17 h.

# Quand l'eau devient expression à Seneffe

Le festival pluridisciplinaire "Infiltrations" a fait escale au Centre de l'eau et à l'Office du Tourisme de Seneffe. Cette performance élaborée par Lucille Peget, de l'ASBL Contener, et soutenue par le Centre Culturel Régional du Centre, propose un itinéraire original à la découverte de l'eau. Ce parcours a débuté dans la salle culturelle de Seneffe par une série de courts-métrages d'animation. Christophe Dadseux, conteur, a, ensuite, emmené les spectateurs en voyage avec quatre contes bigarrés. Les enfants présents en restèrent sans voix, hypnotisés par tant de talent. Christophe Dadseux a été suppléé, dès 17h50, par une série de vidéos d'art, signées Pascale Marconnet, Lætitia Bourget, Cloé Leriche, Neal Livingston et Michel Chion. La vidéo d'art est un mode d'expression artistique et graphique fondé sur des images réelles. Elle s'adresse à un public plus averti mais laisse une place intéressante à la poésie et au rêve. La soirée s'est poursuivie autour d'une passionnante conférence débat d'où a émergé le caractère militant et informatif de cette rencontre. Le constat tiré par Jean-Louis Touly, président de l'association pour le



Pendant les exposés. M.N.D.

Contrat mondial de l'eau, et membre du conseil scientifique d'Atac, Henri Claus et Jean-Christophe Lassoie, président et directeur de l'Intercommunale de distribution d'eau de Mons-La Louvière, Soignies, et Claire Pierson, responsable de sensibilisation chez Oxfam-Solidarité, est, sans nul doute, inquiétant. L'eau se raréfie et cette raréfaction fait d'elle l'enjeu essentiel du 21<sup>e</sup>s. Et comme toute richesse, elle donne lieu à des luttes de pouvoir. Les Filtres d'eau de

l'artiste japonais Yukio Togo valent, eux aussi, le détour. L'artiste filtre à chaque étape de son voyage deux litres d'eau récoltées sur place. Ces filtres, polychromes, ont été réalisés aux quatre coins du monde. Les visiteurs auront l'occasion d'embellir cette collection, près de 700 filtres déjà, lors d'un workshop organisé le 19 octobre à 14h00. L'exposition de photos de l'académie des Beaux-Arts de Charleroi complète ce tableau. ★ N.D.

07 OCT. 2004

N°43 - 18/10/2004  
LE PLUS LU !  
l'écu

SENEFFE  
Infiltration



Lucille Peget

La salle culturelle de Seneffe accueillait dernièrement un festival

tout à fait particulier. Tournant autour du thème de l'eau, il est dénommé «Infiltration». Il s'agit en fait d'une initiative itinérante qui pérégrine en France et en Belgique. On peut y voir également un double objectif: une sensibilisation à la culture, d'une part, et d'autre part, une initiation à l'écologie de l'eau. L'exposition qui en découle est visible

trois semaines au centre de l'eau. L'ouverture de cet «aqua festival» proposait la projection de courts métrages, la lecture de contes ou encore une conférence. L'exposition permet d'aborder le thème précité au travers de photographies ou encore de l'œuvre de Yukio Togo qui collectionne des filtres d'eau aux quatre coins de notre planète. Le

résultat est sidérant puisque ces «épreuves» nous offrent une étrange palette de couleurs allant du bleu turquoise au rouge «rouille» alors que le liquide suprême est censé être incolore et transparent. Il s'agit donc d'un témoignage écolo-artistique. Des dérives que le genre humain inflige à un élément vital de notre planète bleue.

C.M.

Retour au format normal

**EcoParis**

## **"Infiltrations" à l'Ile-Saint-Denis, le 16 mars 2003**

16 mars 2003 - Première publication le 16 mars 2003

(CoNTENER)

Evénement sur le thème de l'eau dans le cadre de l'année internationale de l'eau douce et de la saison culturelle 2003 " les résistances " de l'Ile-Saint-Denis (93)

Le 16 mars 2003 de 14h00 à 20h00 au Centre Culturel Jean Vilar à l'Ile-Saint-Denis (entrée gratuite)

L'assemblée générale des Nations Unies a proclamé l'année 2003 " année internationale de l'eau douce ". L'ouverture du 3ème Forum mondial sur l'eau à Kyoto le 16 mars 2003 sera l'occasion d'attirer l'attention des chefs d'Etats, des spécialistes, de la société civile et de la jeunesse sur la menace d'une crise mondiale de l'eau et sur la nécessité d'agir.

Nous souhaitons profiter de la dynamique du Forum mondial de l'eau pour impulser un débat local et citoyen, par le biais d'une réflexion alternative.

"Infiltrations" réunit un ensemble d'œuvres qui n'ont pas nécessairement pour objectif initial d'attirer l'attention sur les problématiques liées à l'eau mais qui abordent ces questions de manière originale, laissant place au libre arbitre et au jugement de chacun.

La première partie du programme est composée de deux films documentaires qui évoquent tant les enjeux géostratégiques que les attributs poétiques, religieux et philosophiques de l'eau dont le rôle éminemment social est ainsi mis en évidence.

Ces deux documentaires seront suivis d'interventions de spécialistes qui rendront compte des différents usages de l'eau, qui pointeront les problématiques actuelles et prévisibles ainsi que les enjeux politiques, économiques et géostratégiques liés à cet élément. A l'issue du débat, un ensemble d'alternatives aux questions soulevées sera proposé dans le cadre d'un débat interactif avec le public.

A la suite d'une courte pause, des films d'animation et des vidéos artistiques retranscriront les multiples manières dont l'eau interagit dans notre quotidien.

CoNTENER est une association qui organise des événements culturels sur l'ensemble des thèmes du développement durable. L'événement "Infiltrations " est organisé grâce au soutien de la municipalité de l'Ile-Saint-Denis et d'associations du collectif Phares : Ebullitions, IDEMU, Halge et Initiatives Environnement. Les associations ATTAC, ACME, Association enfance en détresse, et IDEMU seront représentées par les intervenants présents.

Courrier électronique de l'association : [conteners@hotmail.com](mailto:conteners@hotmail.com)



2003  
Année Internationale de  
l'eau douce



Média | FAQ's | Contactez-nous

Lettre d'actualités | Logo | Coin  
Imprimer

Accueil

A propos

**Comment s'impliquer?**

- premiers pas
- au quotidien
- dans sa communauté
- à l'école
- dans votre jardin

**Coin Education**

- par thème

**Webothèque**

- par thème
- par région

**Photothèque**

- par thème
- par région

**Faits et Chiffres**

- par thème

**Calendrier Evénements**

- spécialistes
- grand public

**La Parole à l'Eau**

- proverbes
- cartes postales
- eau, water, voda ...
- mythes et histoires

## Infiltrations

Manifestation autour de l'eau, ce qu'elle représente, ses enjeux, son importance. Il y aura des projections de documentaires, de films d'animation et de vidéos d'art, ainsi que des interventions de représentants de l'IDEMU, d'ATTAC et d'ACME entre autres.

du 17-03-2003 au 17-03-2003

**Région couverte** Aucune région en particulier

**Lieu** Centre Culturel Jean Vilar -Ile-Saint-Denis, France

**Organisateur** Association CoNTENER

**Personne contact** Cyrille Rivallan

**E-mail de contact** [conteners@hotmail.com](mailto:conteners@hotmail.com)

-- Langues --

L'Année dans le monde:  
Découvrez ce qui se passe  
dans votre pays!



## VIVRE DANS LA SEINE-SAINT-DENIS

tions sportives, éducatives, culturelles, syndicales et sociales sont partie prenante. La ronde sera accompagnée de groupes de musique. Les cloches de l'église Notre-Dame-des-Vertus sonneront à l'issue de la manifestation.

### ► L'ILE-SAINT-DENIS L'eau au cœur des débats

L'association Contener organise demain, de 14 heures à 20 heures, au centre culturel Jean-Vilar à l'Ile-Saint-Denis une

manifestation de sensibilisation sur l'eau, alors que se tient le jour même à Kyoto (Japon) le 3<sup>e</sup> forum mondial sur l'eau. Au programme de l'événement baptisé Infiltrations : projection de deux documentaires, interventions de spécialistes et débat interactif avec le public. Entrée gratuite.

### ► VILLEPINTE Travaux dans les maternelles

D'importants travaux vont être entrepris dans les écoles maternelles

Henri-Wallon et Charlemagne. Dans sa séance du 13 mars, le conseil municipal a décidé d'engager des crédits à hauteur de 500 000 euros pour la mise aux normes des offices, l'agrandissement des réfectoires et la création de vestiaires sanitaires. Les travaux à l'école Henri-Wallon seront réalisés de juillet à décembre. Il faudra attendre janvier 2004 pour l'école Charlemagne, où la ville a décidé de procéder à la réfection complète de la couverture.

### Réfection du terrain de foot Guy-Mousset

L'état de dégradation du terrain de football en synthétique Guy-Mousset, qui rend son utilisation dangereuse, a incité la mairie à entreprendre des travaux de réfection.

Le conseil vient de donner le feu vert au maire pour le lancement de la procédure d'appel d'offres. L'ensemble des travaux est estimé à 530 000 euros.